

# VELENJE

SPREHOD SKOZI **MESTO MODERNE**



ROK POLES



Presenečen sem nad vsem, kar sem doslej videl ustvarjalnih uspehov naših delovnih ljudi. Na take uspehe so lahko ponosni ne samo naši rudarji in inženirji, temveč vsi naši narodi!

TITO ob obisku Velenja, 1958

Zadošča, glejte, če se danes ozremo, kakšno je videti Velenje. Tu, kjer so nekdaj stale barake in podrtije, kjer je živel delavec pod najslabšimi pogoji, je zraslo čudovito mesto, da ne govorim o tem, kako se je spremenila zavest ljudi in kako so le-ti glede vsega videti drugačni.

TITO ob obisku Velenja, 1969



# Dobrodošli na ogledu socialističnega čudeža, mesta v parku, idealnega mesta idealnega družbenega reda!

S takšnimi in podobnimi parolami so nagovarjali k obisku Velenja  
konec petdesetih in v šestdesetih letih 20. stoletja.





Grba nekdanje  
Občine Velenje  
in Mestne  
občine Velenje

## Graditeljem Velenja

### Velenjska himna, 1959

Ivan Marin, st.

Tam, kjer včeraj še  
kmetič je z voli oral,  
tam, kjer manjkalo  
mlakuž ni in poplav,  
rodil se čudež je čez noč,  
zdaj staro vse je proč  
in Paka ukročena žubori  
spev bodočnosti.

Vsem nam zdaj v ponos  
mesto že v soncu žari,  
v njem naš doprinos  
vsej naši skupnosti.  
Velenje krasno ti si zdaj,  
zares kot pravi gaj,  
rodovom poznim bodi lik,  
to naj bo naš vzklik!



1938

okoli 1963



Čez noč  
je zrastle  
mesto.

# VELENJE

SPREHOD SKOZI **MESTO MODERNE**  
arhitekturni vodnik



MESTNA OBČINA  
**VELENJE**

ROK POLES



Velenjski premog lignit,  
temelj za razvoj mesta



## RAZVOJ MESTA

# Zgodba Velenja

se začelja pred dvema milijonoma let in pol, ko je v zamočvirjeni dolini rasel bujen gozd. Iz njega je nastal **premog lignit**, iz katerega je naenkrat zrastle mesto – eno od dveh najmlajših mest v Sloveniji.

Ogledali si bomo del arhitekturne dediščine Velenja: njen časovni in prostorski izsek. **Časovni izsek**, ker niso zajeti spomeniki vseh umetnostnih obdobj, ampak le iz časa od konca druge svetovne vojne do leta 1970, kar vključuje obdobje »mednarodnega sloga« oz. moderne. **Prostorski izsek**, ker je obravnavan le osrednji del Velenja z mestnim središčem, območjem otroškega igrišča in Sončnega parka ter stanovanjsko pozidavo med Staro vasjo in cerkvijo sv. Martina. Ogledali si bomo najprezentančnejši in slogovno najčistejši del mesta, ki je veljal za »socialistični čudež«: **»mesto v parku«**.

Mesto pa ni nastalo v brisanem prostoru sredi ničesar, ampak v bogati **srednjeevropski kulturni krajini**, ki jo je v tisočletjih izoblikoval človek. Izoblikoval v fizični in duhovni podobi. V **fizični podobi** z razporeditvijo naselij, gradov in cerkva, njiv, vinogradov in travnikov ter poti in meja med njimi. V **nematerialni/duhovni podobi** pa najprej s poimenovanjem narave – npr. hribov in voda – ter z množico bajeslovnih bitij, ki so živela s človekom v tem prostoru: z žal ženami, škrti, velikani ajdi, škopniki, povodnimi možmi in podobno družino, ki ji je načeloval jezerski zmaj – pozoj. Bitja so bila navadno povezana s posebnimi kraji: naravnimi mostovi (Vilinja/Veluja peč), jamami (Huda luknja), skalami nad izviri (Velerjev izvir), otoki sredi jezera (Škale) ...



*Velenje*

Najdbe pričajo, da je v jame na robu Šaleške doline človek zahajal že v **ledeni dobi**. Iz **rimske dobe** je Speratinov nagrobnik, najden pod cerkvijo, ki so ji v 19. stoletju pravili »sv. Martin na forštatju« (= v predmestju), čeprav takrat v dolini še ni bilo mesta – morda gre za spomin na rimsko »mesto«, domnevno poštno postajo Uppellae, ki naj bi stala v dolini. V Škalah je bila ustanovljena **pražupnija** s cerkvijo »sv. Jurija na jezeru« – sv. Jurij je svetnik, ki premaga zmaja. Ponekod v dolini je prihajala na plan »okamenela zmajska kri« – premog, kajti premogov sloj na robovih tu in tam pogleda na svetlo. Prvotno so to zmajsko kri uporabljali le za zdravilo. **Velenje** se prvič omenja v 13. stoletju. Ruralno krajino vzhodnega dela doline je stoletja upravno, simbolno in kot likovna dominanta obvladoval **Velenjski grad**. Ker naj bi bilo na tako majhnem prostoru največ **gradov** na Štajerskem, je Šaleška dolina veljala za »dolino gradov«, v drugi polovici 19. stoletja pa sploh za eno najlepših, najčarobnejših dolin Štajerske, tako rekoč za **turistično destinacijo**, ki so si jo ogledovali gostje bližnjih toplic v Dobrni. Tu se je naselilo več plemičev, ki so obnavljali stare gradove in gradili nove vile. V duhovni podobi doline se je bajnim bitjem pridružila množica svetnikov, ki so usmerjali človekov vsakdan in mu pomagali v križih in nadlogah.





ok. 1775

Vse ključne karte (prikazane v nadaljevanju) zajemajo isti izrez, da lahko spremljamo, kako se je spreminjal prostor.

**Jožefinski vojaški zemljevid:** vzhodni del Šaleške doline. Mesto bo umeščeno med stare elemente prostora: Staro vas, sv. Martina in pot ob gozdu na severu.

naselje  
Staro Velenje  
(danes Stara vas)

pot, ki bo omejevala  
severni rob mesta

sv. Martin

prostor  
bodočega  
mesta  
moderne

pot iz Velenja v Šalek  
je bila najprej **ukrivljena**

trg Velenje    Velenjski grad

potok  
Paka

naselje  
Salek



Grbi zadnjih plemiških lastnikov Velenjskega gradu: grofov Harnoncour, pl./baronov Adamovich, grofov Coronini-Cronberg

**Franciscejski kataster,**  
k. o. Velenje, k. o. Šalek, izrez.  
V prostoru se pojavita nova  
prometna elementa: **ravna cesta**  
in **železnica**. Ustvarjeni so pogoji  
za industrijski razvoj doline.

**Železniška proga**  
do Celja je bila  
zgrajena leta 1891,  
do Dravograda  
pa 1899.

prostor  
bodočega  
mesta  
moderne

železnica

cesta Velenje–Šalek

ruralno

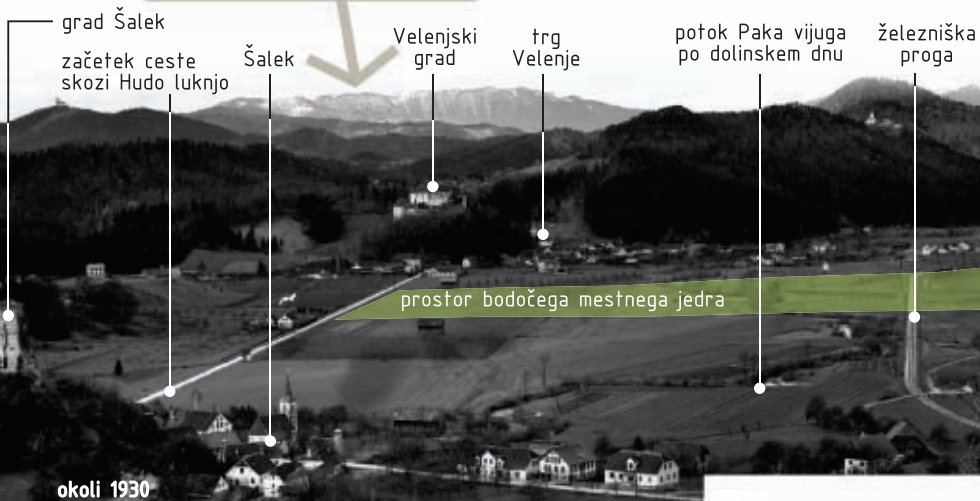
Leta 1825 je bila zgrajena ravna  
**pot iz Velenja v Šalek**, vedutna os  
med obema gradovoma. Na ta  
začetni odsek ceste skozi Hudo  
luknjo se je 125 let kasneje  
naslonila geometrijska mreža  
mestnega središča novega Velenja.

Jaz sem zaslužen  
za to ravno cesto,  
zaradi katere je  
središče Velenja  
tako usmerjeno,  
kot je!

**Nadvojvoda Janez,**  
zaslužen za izgradnjo  
ceste skozi Hudo luknjo



Idilična ruralna krajina Šaleške doline pred drugo svetovno vojno.



okoli 1930

**Industrializacija**, ki je zaznamovala razvoj doline, se je v 19. stoletju šele prebujala: zgradili so cesto skozi Hudo luknjo (1825), v Šoštanju je zrasla Woschnaggova usnjarna, odkrili so 100 metrov debel sloj premoga (1875) in nastal je premogovnik, zgrajena je bila železniška proga. Za rudarje je ustanovitelj premogovnika Daniel pl. Lapp v Pesju zgradil **rudarsko kolonijo** s »hausi« – stanovanjskimi kasarnami: z minimalnimi najemnimi stanovanji (soba + kuhinja), skupnimi kopalnicami, pečmi za peko kruha in drvarnicami. Rudarji so od rudnika dobili še premog ter njive. V Pesju, ki je bilo leta 1927 že tretje največje naselje v dolini, se je razvil nekmečki način življenja. Nemci so med drugo svetovno vojno preučili zaloge velenjskega lignita in roparsko povečali proizvodnjo do skrajnih meja. Na površju so nastajale **ugreznine**, ki jih je zalivala voda.

Premogovništvo je ena najperspektivnejših gospodarskih panog!



Daniel pl. Lapp



Rudarsko kolonijo v Pesju so začeli graditi leta 1902.

Podeželski trg Velenje je imel leta 1931 le 79 hiš in 648 prebivalcev.



Velenjski rudnik je veljal za »kmečki rudnik«. Letno so nakopali okoli 70.000 ton premoga. Na sliki Jašek Franca Jožefa (danes Stari jašek) s 40 metrov visokim dimnikom.



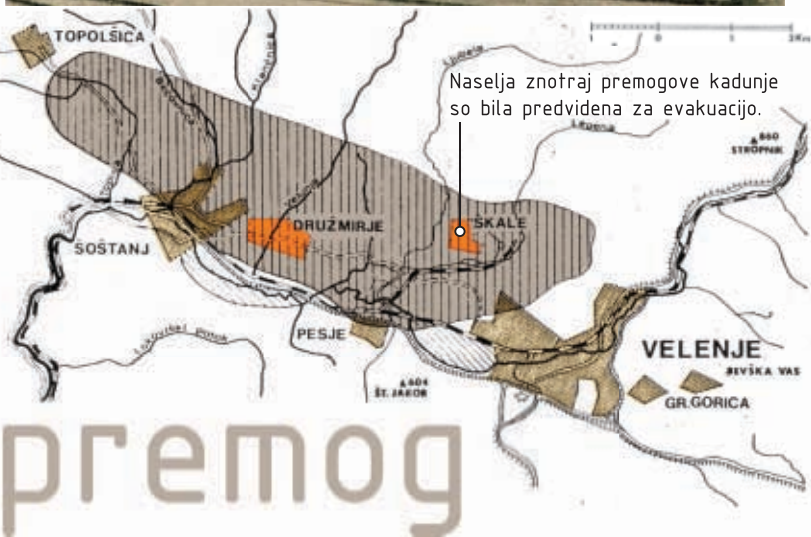
Načrte za velenjsko elektrarno so izdelali v Sarajevu. Do leta 1941 je bil napis na njej tudi v cirilici. Z monumentalno fasado je bila nov simbolni in likovni poudarek doline.



Železniška postaja v Velenju. Načrti za železniško postajo so bili tipizirani, enako njena barva.



Lignitni sloj je bil najpomembnejši urbanistični dejavnik Saleške doline po drugi svetovni vojni.



# 1948

## Viljem Strmecki, Urbanistični načrt Šaleške doline.

Projektivni zavod  
v Ljubljani, izrez, preris.  
Opazimo lahko precej  
podobnosti z »mestom,  
ki žarči«  
pionirja  
moderne Le Corbusierja.

realizirani deli načrta

prostor bodočega  
mesta moderne



Zaradi bogatega sloja lignita so takoj po drugi svetovni vojni od velenjskega premogovnika pričakovali največjo proizvodnjo, da bi Slovenija industriji zagotovila električno energijo. **Premog je postal najpomembnejši urbanistični dejavnik v Šaleški dolini:** naselja, ki so ležala na premogovem sloju, so bila zapisana propadu, za novo rudarsko mesto pa so namenili območje vzhodnega dela doline, kjer premoga ni. Leta 1948 je arhitekt **Viljem Strmecki** izdelal načrt urbanizacije južnega dela Šaleške doline z novimi naselji ter novimi prometnimi povezavami (ker bi bile stare ceste



Šoštanj



Velenje

sredi doline potopljene). Velenje je postavil na območje med Staro vasjo in sv. Martinom, na obrečno teraso, varno pred poplavami. Naselje je urejeno na **mreži**, usmerjeni tako, da so stavbe **idealno osončene**. Večina stanovalcev bi bivala v dolgih, ozkih, štirietažnih blokih, ki so ponekod ravni, drugje meandrirajo. Predvideni so bili še preprogasta gradnja dvoetažnih dvojčkov, bloki samskih stanovanj, domovi igre in dela, nekaj nizov vrstnih hiš ter peščica enodružinskih hiš. Poudarek je bil na bivanju v skupnosti. V mestu bi imeli železniško in avtobusno postajo, restavracijo, pošto, hotel, kulturni dom, dvorano, klub, kino, skladišče, bolnišnico, osnovno šolo in gimnazijo ter upravo premogovnika, stadion in združni dom. Ob Paki (ki še ni bila predvidena za regulacijo) bi bila kopališča in igrišča. Vizija Strmeckega o kolektivističnem mestu se je v realnosti razblinila: rudnik je gradil **lesene barake** in **enodružinske hiše**. Ker niso ustrezale idealu »socialistične komune« in omogočile bivanja množici rudarskih družin, so zgradili **»provizorije«**: večstanovanjske pritlične vrstne hiše z dvokapnimi strehami in najnižjim bivalnim udobjem ter **nizke bloke** s po 4, 6, 10, 18 stanovanji, brez izrazitih oblikovnih ambicij. Spominjali so na predvojne delavske kolonije. Vsa sredstva so bila v času prve petletke po vojni usmerjena v obnovo in razvoj bazične industrije, denarja za gradnjo stanovanj skoraj ni bilo. **Centralistično upravljanje države je s prerazporejanjem denarja onemogočalo razvoj mesta, saj je v Velenju kljub veliki gospodarski moči ostajalo le malo sredstev za investicije.** Grozilo je, da bo Velenje spalna rudarska kolonija brez mestotvornih ustanov.

## Mesto ali delavska kolonija?

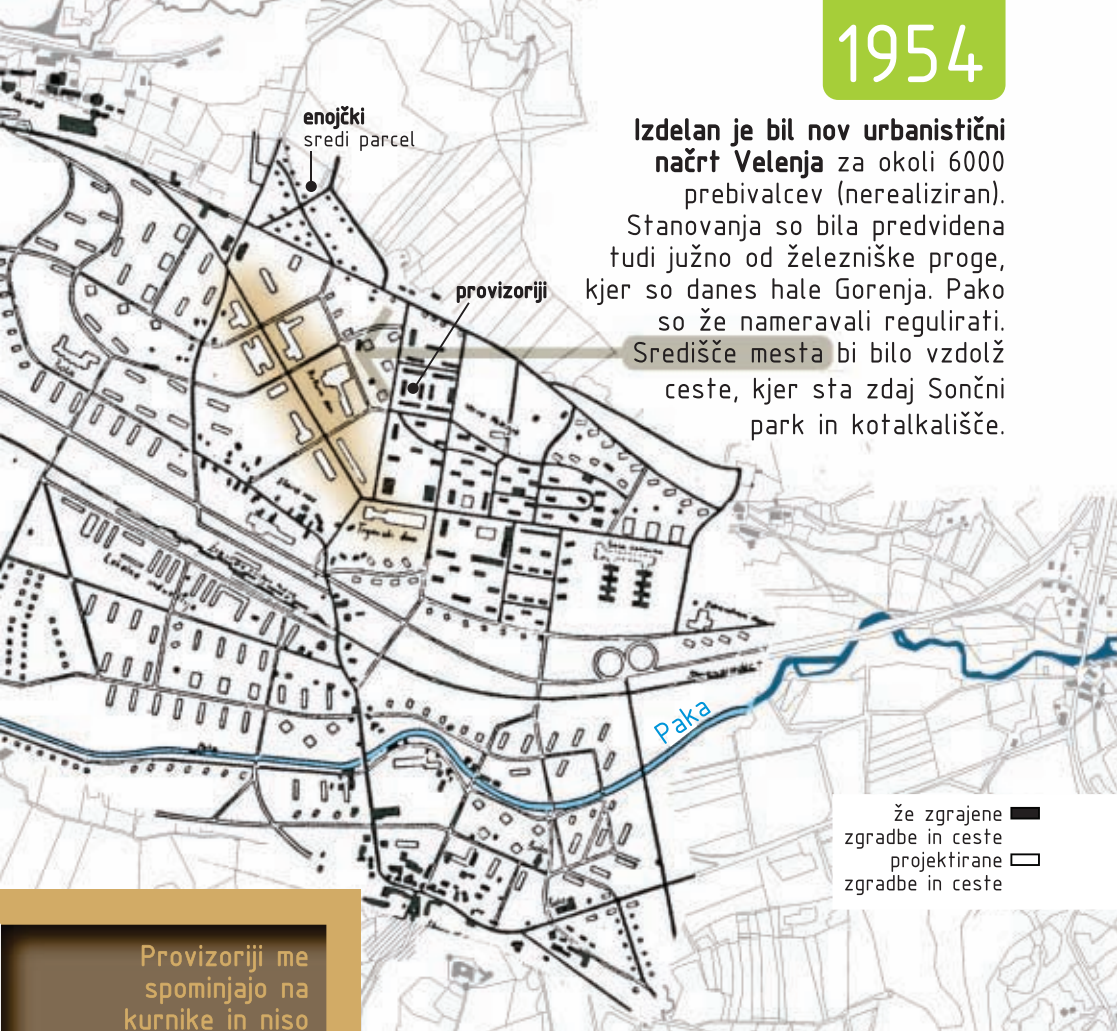
### Rudniški provizoriji.

Dimniki rudniških provizorijev izdajajo, da stavbe niso bile priključene na toplovod. Na njihovem mestu so v osemdesetih letih zgradili nove bloke (E-kare ob parku).



Leta 1950 je postal direktor rudnika **Nestl Žgank**. Spodbudil je proizvodnjo, načrtno vizijo **razvoja rudnika** in **gradnje ambicioznega, sodobnega, sončnega in zračnega mesta za rudarje z družinami**. Po vzorih iz zahodne Evrope se je začelo drzno snovanje »mesta v parku«, ki naj bo funkcionalno in estetsko, ki naj nudi kakovostno in udobno bivanje v svetlobi in zelenju kot nasprotje nevarnim temnim rovom, v katerih delajo rudarji.

1954



Izdelan je bil nov urbanistični načrt Velenja za okoli 6000 prebivalcev (nerealiziran). Stanovanja so bila predvidena tudi južno od železniške proge, kjer so danes hale Gorenja. Pako so že nameravali regulirati. Središče mesta bi bilo vzdolž ceste, kjer sta zdaj Sončni park in kotalkališče.

že zgrajene ■  
zgradbe in ceste  
projektirane □  
zgradbe in ceste

Provizoriji me spominjajo na kurnike in niso primerni za življenje ljudi!



**Nestl Žgank,**  
direktor premogovnika  
v Velenju od leta 1950.



Rudniška kolonija v izgradnji



Nov **gospodarski sistem samoupravnega gospodarjenja** z družbeno lastnino, uzakonjen leta 1950, je v duhu »tovarne delavcem« spremenil in poživil gospodarski razvoj. Leta 1956 je bila sprejeta odločitev, da bo **Velenje gospodarsko in kulturno središče Šaleške doline**. Na osnovi načrtovanega izkopa premoga (3,5 milijona ton leta 1963) so preračunali, da bo v mestu živel 14.000 ljudi. Rudnik lignita in Narodni odbor občine Velenje sta pri Slovenijaprojektu naročila **nov načrt mesta**. Vodja projektantov je bil **Ciril Pogačnik**, urbanist pa **Janez Treznj**. Prejšnji načrti mesta so javne funkcije mešali med stanovanjska območja, nov načrt pa je predvidel **ločeno središče mesta** med Pako in cesto Velenje–Šalek. To je bila posledica teorije **coninga**, ločevanja posameznih funkcij v mestu. Ceste in Paka so razdelile Velenje na množico delov: za stanovanja, osnovno šolo, srednjo šolo, center, šport in rekreacijo, industrijo ...

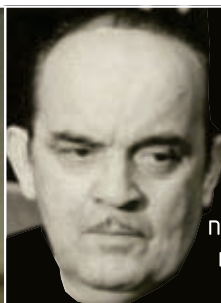


Gradnja Velenja (že leta 1952 je dobilo status mesta) nikoli ni bila slovenski ali jugoslovanski projekt, ampak trmasto delo velenjskih rudarjev, in je sprožala nemalo zavisti in nasprotovanja.



Kaj si pa mislite, vi, v Velenju, zakaj takšna stanovanja, zakaj takšni parki, zakaj nove trgovine, zakaj, zakaj, ZAKAJ?

**Miha Marinko**, politik



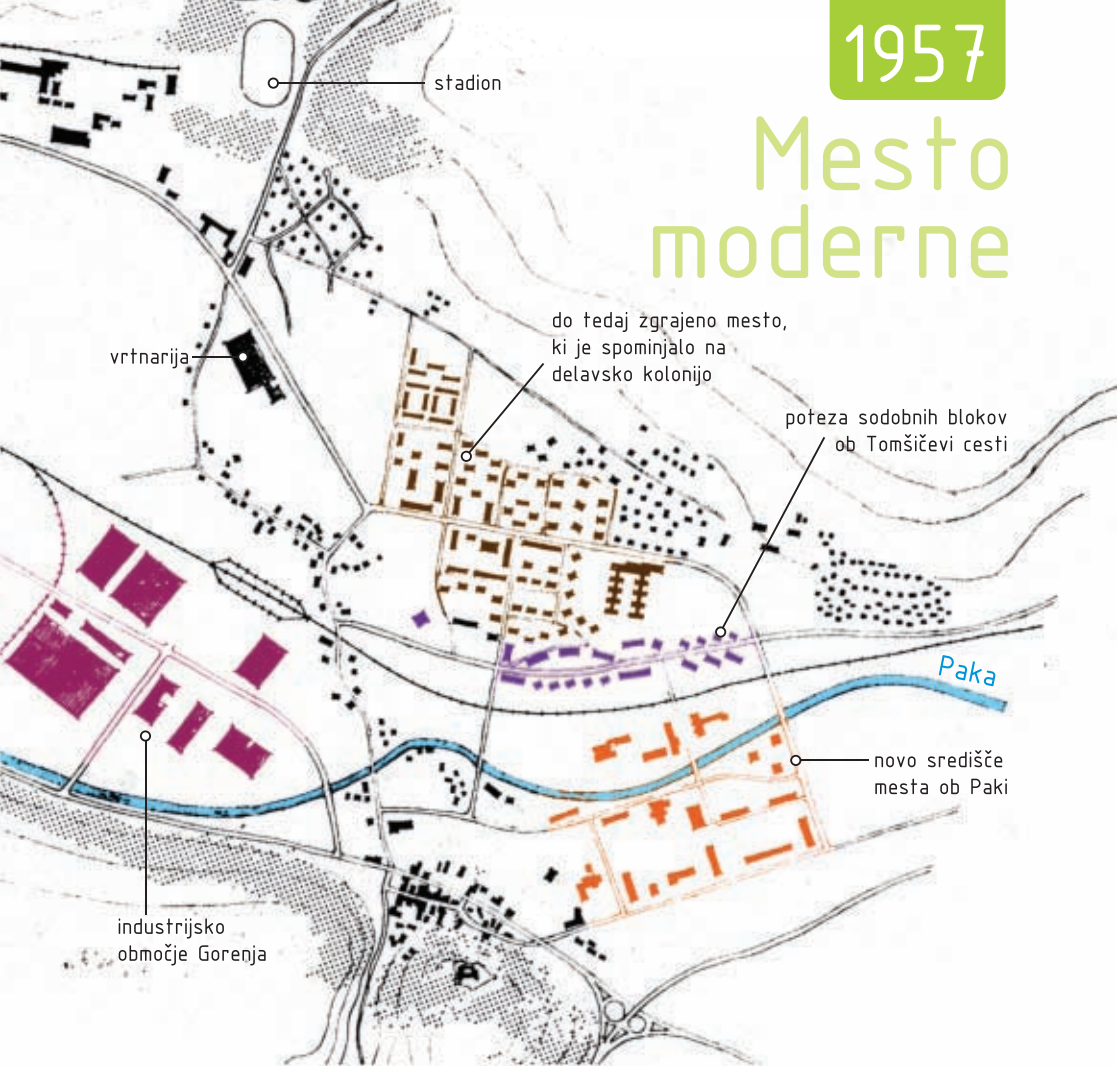
Gradnja novega, sodobnega mesta za rudarje ne pride v poštev! Provizoriji in kolonije so daleč najbolj primerni za rudarske družine!

**Ivan Maček - Matija**, član Zveznega izvršnega sveta



1957

# Mesto moderne



stadion

vrtnarija

do tedaj zgrajeno mesto,  
ki je spominjalo na  
delavsko kolonijo

poteza sodobnih blokov  
ob Tomšičevi cesti

Paka

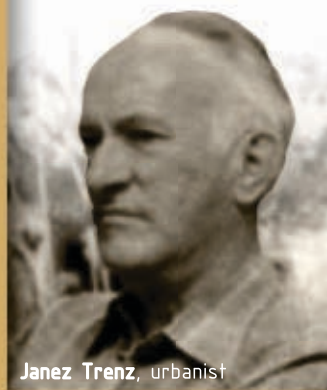
novo središče  
mesta ob Paki

industrijsko  
območje Gorenja

Začela se je **druga faza gradnje mesta**, ki ni smelo več niti malo spominjati na predvojne delavske kolonije. Urbanizem in arhitektura sta bila zasnovana po načelih **»mednarodnega sloga« – moderne**. Stavbe so bile zamišljene ambiciozno, drzno, z avtorskim pečatom, estetsko in funkcionalno: mesto se je zdelo kot kopica kristaliničnih teles – gladkih, pisanih škatel, razsutih po dolini. Namesto da bi v mestu sadili parke, so **mesto postavili v park**, v naravo. Zgradili so višinske poudarke – stolpnice/nebotičnike, pa trgovine, šole, zdravstveni dom, vodovod in daljinsko toplovodno ogrevanje. Mesto ni bilo samo sebi namen: visoka kakovost urbanega bivanja naj bi preobrazila stanovalce v vzorne člane socialistične skupnosti, ki odgovorno skrbijo za okolje, so družbeno aktivni in sodelujejo na kulturnih in športnih prireditvah.



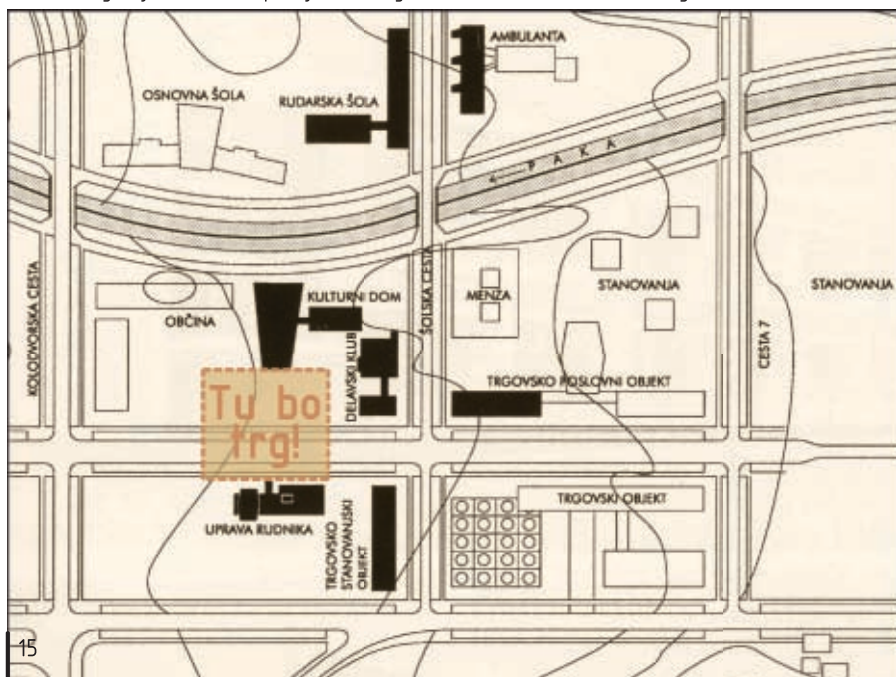
Sredi mesta  
bi morala biti  
cesta, ne trg ...



Janez Treznj, urbanist

Coning je **favoriziral cestni promet**: skozi center so želeli arhitekti potegniti ortogonalno mrežo štiripasovnih cest, ki bi razrezale mesto na polja, železniška proga pa bi tekla pod nivojem ceste. Direktor rudnika Žgank je po vzoru mesta družbe Siemens želel **sredi mesta prostoren trg za pešce**: zasnoval ga je »vrtnarski arhitekt« **Paul Filipsky** iz Gradca in urbanist **Janez Treznj** ga je moral vključiti v koncept mesta.

Maketa (zgoraj) in načrt (spodaj) mestnega središča – oba še brez trga





## udarništvo

Z gradnjo mesta so Pako »povišali« v reko – prej je veljala za potok.

Za gradnjo mestnega središča je bilo treba **zregulirati reko Pako**, da bi osušili zamočvirjeno dolinsko dno. Urejanje je potekalo z zanosnim prostovoljnim udarniškim delom: določeno število udarniških ur je bilo predpogoj za pridobitev stanovanja. Leta 1959 je v počastitev 40. obletnice ustanovitve Komunistične partije Jugoslavije Franc Leskošek – Luka pred dvajsettisočglavo množico svečano **odprl novo mestno središče**, čeprav vse stavbe še niso bile dokončane. V desetih letih je nastalo novo, sodobno urbano središče Šaleške doline. Velenju so priznali, da je z zelenjem, pešpotmi, zračnostjo, čistočo in komunalno urejenostjo izreden urbanistični dosežek, in je bilo zdaj deležno vseh pohval in priznanj.

V PROSLAVO ŠTIRIDESETLETNICE  
KPJ JE BILO SLOVESNO ODPRTO  
SREDIŠČE NOVEGA VELENJA  
20. SEPTEMBRA 1959



## spektakel

## Velenje so si ogledali ...

**Nikita Hruščov,**  
predsednik  
Sovjetske zveze

**Edward Gierek,**  
prvi sekretar  
CK PZDS Poljske

**Modibo Keita,**  
predsednik afriške  
države Mali

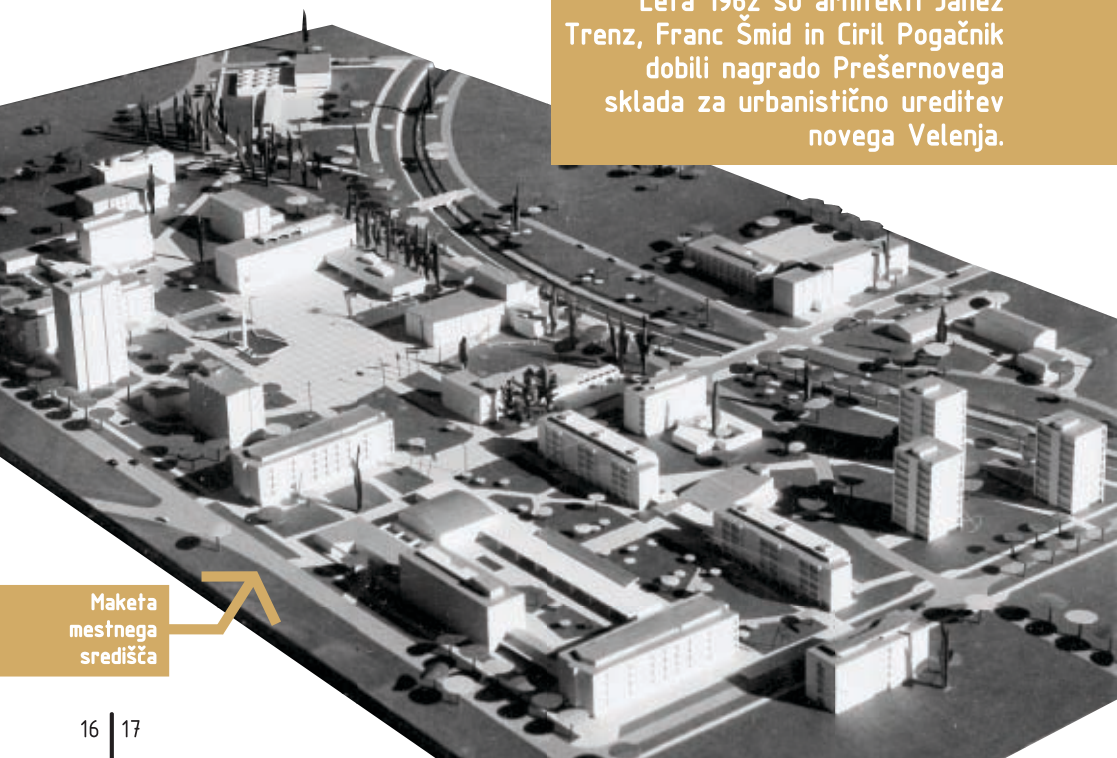
Kozmonavt  
**German Titov**

**Norodom  
Sihanuk,**  
kralj  
Kambodže



Mesto še zdaleč ni bilo končano, a je s kakovostno oblikovanimi stavbami in dosledno urbanistično zasnovo že dalo vzhodnemu delu Šaleške doline povsem novo identiteto: **identiteto mestnega prostora**. Gradilo se je »idealno mesto idealnega družbenega reda« po načelih sodobne likovne kompozicije in sodobne tehnike v službi človeka (promet, osvetlitev, zračnost, komunalna oskrba).

Leta 1962 so arhitekti Janez Treznj, Franc Šmid in Ciril Pogačnik dobili nagrado Prešernovega sklada za urbanistično ureditev novega Velenja.



Maketa  
mestnega  
središča

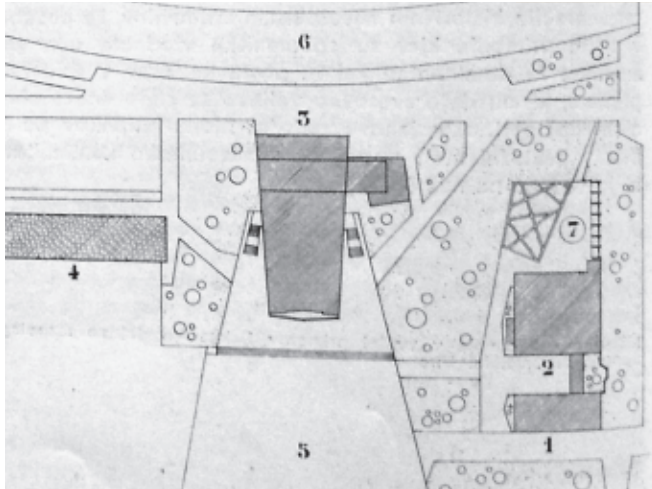
**Leonid Brežnjev,**  
predsednik  
prezidija  
vrhovnega  
sovjeta SSSR

**Nicolae  
Ceausescu,**  
predsednik  
Romunije

**Josip Broz – Tito,**  
predsednik  
predsedstva  
SFR Jugoslavije,  
štirikrat



»**Socialistični čudež**« Velenje je že med gradnjo postal paradni predstavnik sodobne arhitekture in urbanizma socialistične Jugoslavije, ki so si ga ogledovale in nad njim strmele radovedne množice obiskovalcev od blizu in daleč: osnovnošolci na končnih izletih, turisti, visoki politični gosti, javne osebnosti in delegacije, ki jih je vestno popisoval lokalni časopis.



**Družbeni center  
Velenja (1961):**

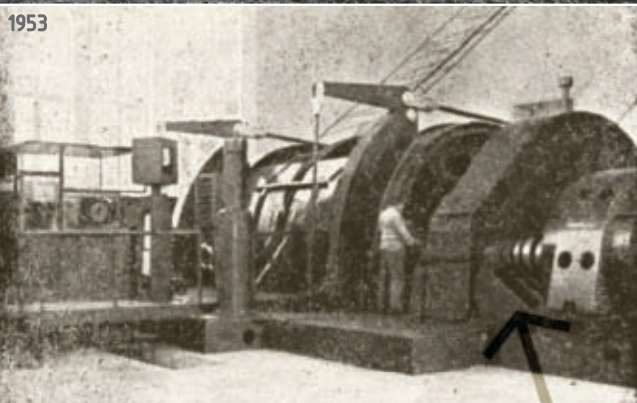
- 1 Delavska univerza
- 2 Delavski klub
- 3 Dom kulture
- 4 bodoči objekt  
družbenih organizacij
- 5 trg
- 6 potok Paka
- 7 kavarna na prostem

Arhitekt Oton Gaspari je zapisal, da **nov družbeni center** novega Velenja zaradi materialnih možnosti ni zasnovan kot en objekt monumentalnih tendenc, ampak ga gradijo postopoma in bo sestavljen iz Delavskega kluba, Delavske univerze, Doma kulture in bodočega »objekta družbenih organizacij«. Z gradnjo stanovanjskega in upravnega dela mesta so gradili tudi **industrijsko območje tovarne Gorenje** s proizvodnimi halami in





ok. 1956

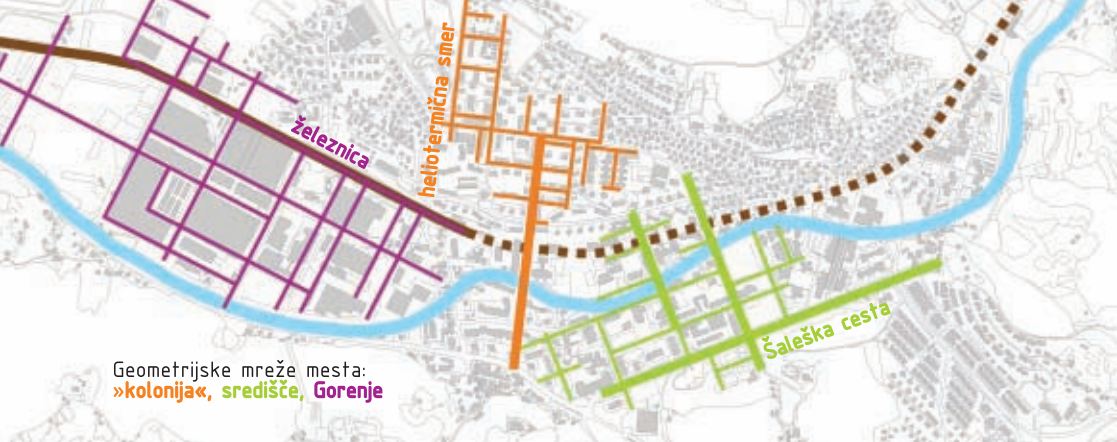


1953

območje okoli izvažalnega stolpa **jaška Preloge**. Izvažalni stroj **Dominion**, s katerim so iz zemlje dvigali lignit, velja med rudarji za **stroj, ki je zgradil Velenje**. Ker je bil jašek Preloge zgrajen sredi premogovega sloja, so bili objekti ob nadaljnjem rudarjenju uničeni, armiranobetonski stolp pa se je v enem kosu pogreznil v zemljo in je zalit z elektrarniškim pepelom – nastal je **arhitekturni fosil**. V sklopu **revitalizacije ugreznin** so bili urejeni: **rekreacijsko območje** okoli **jezera** (1953), **atletski stadion** (1955) ter **mestni park** (1960) s **kotalkališčem** (1962). Zaradi naraščajočega prometa so v mestu postavili več **garažnih hiš** Triplex A Savina Severja.



1967



Geometrijske mreže mesta:  
 »kolonija«, središče, Gorenje

Ko se je mesto spustilo v dolino, se je spremenila **smer geometrijske mreže**, na kateri je bilo grajeno. Prve stanovanjske stavbe so bile postavljene v helio termično smer (po načrtu Strmeckega), središče mesta (po načrtu Trenza) se je poravnalo s Šaleško cesto, območje industrijskih hal Gorenja pa z železniško progo. Intenzivna gradnja se je nadaljevala do leta 1965, ko je nastopila **kriza v rudarstvu** z množičnim odpuščanjem delavcev. V sedemdesetih letih se je spremenilo prepričanje, kako naj se razvija mesto in kakšna je dobra arhitektura. Mesto se je odtlej razvijalo z **razpršeno** enodružinsko gradnjo ter gradnjo **mega-blokov** in **sosesk**, ki so presegli merilo prvotnega mesta in povzili njegove urbanistične linije v tlorisu in višinskem gabaritu. Namesto čistih stereometričnih volumnov iz časa moderne sta se v oblikovanju stavb uveljavila drobljenje stavbne mase (organsko strukturiranje) in origami z betonskimi ploščami, namesto udarniškega dela pa samoprispevki. Z nastopom **postmoderne** v devetdesetih letih je bila prvotna zasnova mesta prepoznana kot posebna kakovost in temelj identitete sodobnega Velenja. Središče mesta je bilo zavarovano kot **naselbinska dediščina**.

Zgoščanje grajenega tkiva in prometnih površin v središču mesta na račun zelenic: levo šestdeseta leta, desno sodobno stanje



1967



2013

## KATALOG

Po uvodni zgodovinski pripravi je zdaj čas, da si ogledamo mesto!

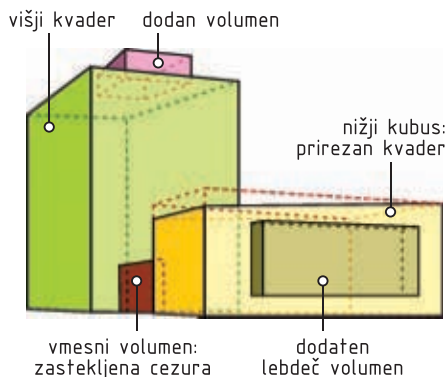
→ **Kako je sestavljen katalog stavb/prostorov, ki si jih bomo ogledali na sprehodu skozi mesto?** Za imenom stavbe so navedeni arhitekt, leto izgradnje in po potrebi namembnost, sledi opomba, kaj se je s stavbo dogajalo do danes, kako se je spreminjala. S petdesetletno rabo mesta in stavb so bile namreč izgubljene številne značilnosti prvotne arhitekture: s prezidavami so se spremenili proporci stavb, z menjavo zasteklitve so se spremenile členitve oken in vrat ter barva in debelina okvirjev, s prenovami fasad so bili neredko zamenjani originalni materiali in barve, spremenjena so bila senčila, na fasade so bile nameščene klimatske naprave. Vse to vpliva na likovni izraz stavbe. V petdesetih letih je zelo zrasla tudi ozelenitev in ponekod utopila stavbe, da jih še komaj vidimo. Arhitekture so predstavljene s kratkim opisom bistvenih značilnosti in čim zgodnejšimi fotografijami, s katerimi lahko primerjamo sedanje stanje.

→ **Na kaj naj bomo pozorni na sprehodu? Kako prepoznamo stavbe iz časa moderne?** Opazujemo troje: lego stavbe v mestu, oblikovanje volumna stavbe in detajle. Pri javnih stavbah si lahko ogledamo tudi notranjščino. Pri **legi stavbe** bomo videli, da stavbe iz časa moderne stojijo prosto, da niso povezane v kareje ali zvezne linije fasad ob ulici kot v historičnih mestih. Se pa povezujejo v skupine, predvsem stanovanjski bloki so razvrščeni v vrste ali gruče, včasih malo zasukani, včasih enako usmerjeni. Posebnost je Titov trg, ki deluje kot trg, čeprav stavbe in ozelenitev okoli njega niso povezani v strnjen obod. **Volumni stavb** so čitljivi, enostavni, sestavljeni iz preprostih geometrijskih teles: kvadrov, ki so včasih prirezani. Kvadri se prežemajo, so postavljeni drug ob/nad drugega ali razmaknjeni in so med njimi optične cezure (zastekljeni segmenti), lahko so dvignjeni na stebre. Običajno je streha ravna. Neredko tudi s tal vidimo, da je streha pohodna – vidimo dostop na streho (Delavska univerza, gimnazija pred nadzidavo), ker so to hoteli poudariti – izkoriščena streha je veljala za dodatno kakovost stavbe. Dvokapne strehe so plitvega naklona, brez globokih napuščev, asimetrične (zdravstveni dom). Pogosto želijo stavbe ustvariti vtis, da visijo nad zemljo kot brez teže, da prostor teče pod njimi – imele so transparentna pritličja, da se je lahko šlo skozi/pod stavbo (Steklena direkcija) ali vsaj videlo skoznjo (Kristlov blok, avla občine). Tudi strehe





Analiza volumnov občinske stavbe: kompleksna oblika je sestavljena iz mnogih kvadrov.



zasteklenih paviljonov na strešnih terasah so na videz lebdele v zraku (gimnazija, stolpnica RŠC). **Detalji** so funkcionalni, brez dodanega okrasja. Dekorativni učinek izhaja iz gradiva: izpostavljena je naravna lepota kamna, betona, lesa, kovine. Stebri so gladki, brez baze in kapitela, ponekod drobno šrafirani z odtisom kalupa v betonu (Kristlov blok), drugje fino glajeni/brušeni kot teráco (zdravstveni dom), tretji so obloženi s kamnitim mozaikom (občina). Ponekod so arhitekti pokazali, kakšne možnosti daje nov material – beton – in niso naredili vertikalnih stebrov, ampak podpornike v obliki črke V (OŠ MPT, Dom kulture). Stavbe so največkrat ometane, pri čemer zaradi sljude nekateri ometi pobleščavajo v soncu (Delavska univerza). Stavbe so bile bele, pa tudi močnih, aktivnih barv: rdeče, oražne, vijolične, ciklamne, zelene ... Fasade so ploskovne, geometrijsko razgibane. Vtis grafike na fasadi je dosežen z razporejanjem oken: ta so lahko poravnana ali razsuta v svobodno kompozicijo. Tudi pri delitvi večjih oken na manjša polja so bili z okvirji ustvarjeni abstraktni vzorci; včasih so polja, ki se odpirajo, še posebej poudarjena z drugo barvo. Posebni arhitekturni elementi so transene in brisoleji. Transene so dekorativno obdelane ploskve pred okni (Dom kulture, Delavska univerza, zdravstveni dom), ki več oken prekrijejo z enim grafičnim elementom. Lahko so betonske, kovinske, opečne ... Brisoleji pa so zunanja fiksna senčila. Na gimnaziji so obdelani kot »fasada pred fasado«, kot ločena grafična ploskev. Tlaki v **notranjščinah** so pogosto izdelani z brušenim betonom – teracom, bodisi kot venecijanski tlak (z lomljenimi kosi kamnitih plošč) ali kot abstraktni geometrijski vzorci (gimnazija, občina). Geometrijski vzorci so na stopniščnih ograjah (gimnazija, Dom kulture, OŠ Gustava Šiliha), avla občine ima šrafiran strop, dvorana pa valovitega. Najbogateje je obdelana notranjščina Doma kulture (kamnite, kovinske, lesene obloge, mozaik, svetloba barvnih oken).



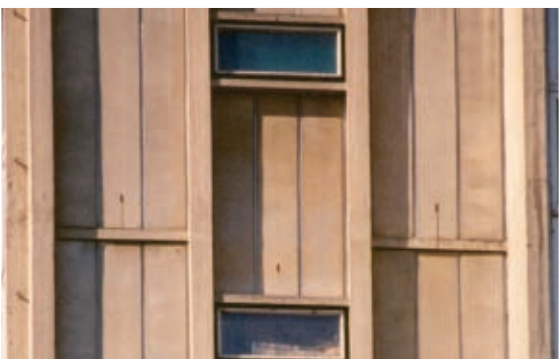
Hotel Paka: mreže na stopnišču (uničeno)



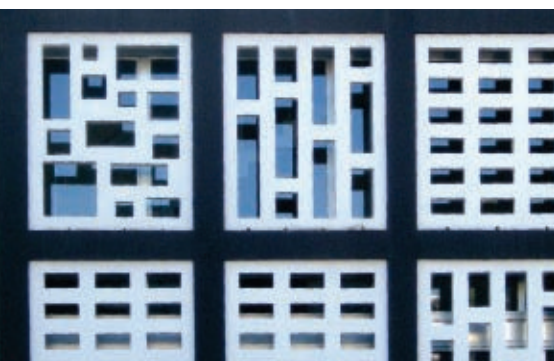
Dom kulture: tlak proti Titovemu trgu



Dom kulture: fasada (rekonstruirano)



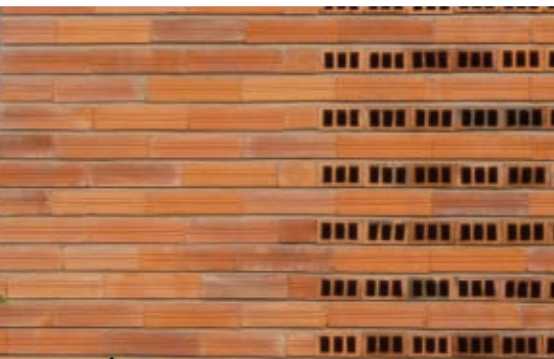
Rudarska stolpnica: obešena betonska fasada



Dom kulture: transene (obnovljeno)



Dom kulture: bronasta stavbna plastika



22 | 23 Kristlov blok: opečna fasada



Zdravstveni dom: teraco tlak pri vhodu



Zdravstveni dom: teraco tlak pred vhodom



Zdravstveni dom: transena iz opečnih cevi



Zdravstveni dom: obloga (uničena) in transena



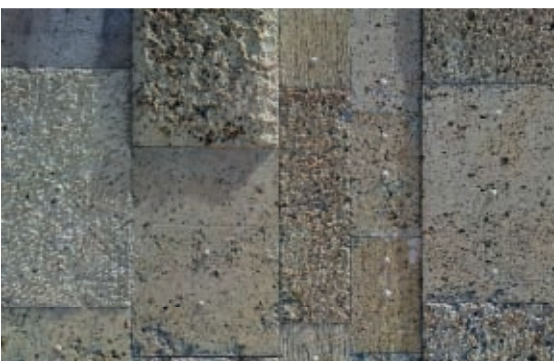
Zdravstveni dom: fasada



Dom kulture: steklena stena (zamenjana)



Občina: mozaična obloga stebrov



Dom kulture: kamnita fasadna obloga



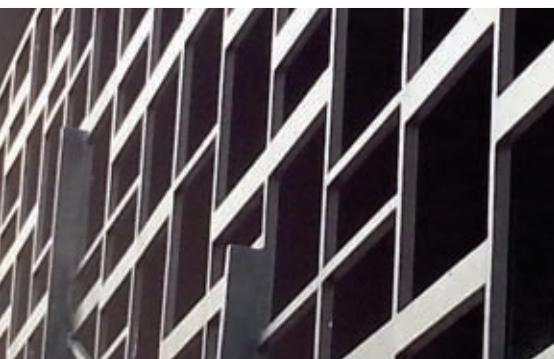
Občina: fasada (zamenjana zasteklitev)



Hotel Paka: obloga iz lehnjaka (zamenjano)



Kristlov blok: šrafura na stebru (beton pobarvan)



Dom kulture: ograja stranskih izhodov



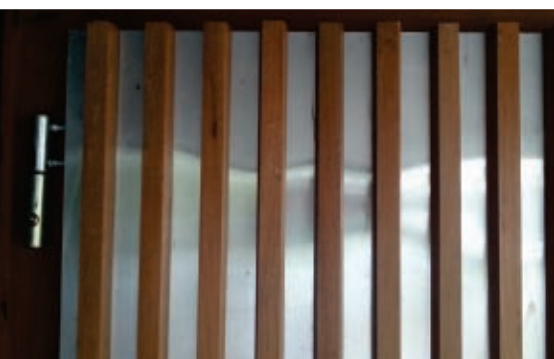
Delavska univerza: stavbna plastika



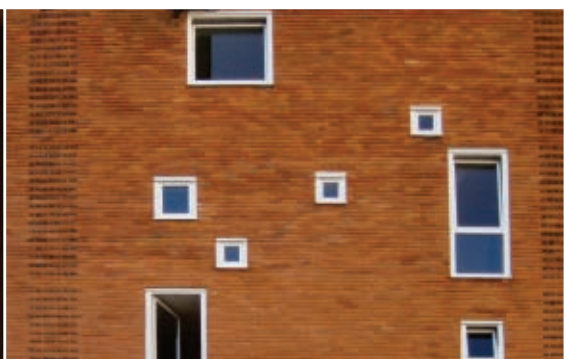
OŠ MPT: sgraffito poslikava (obnovljeno)



Dom kulture: okna, razvrščena v vzorec



Dom kulture: obloga vrat z lesom in kovino



Kristlov blok: svobodna kompozicija oken



Delavska univerza: omet se blešči v soncu



Gimnazija: barvit geometrični teraco tlak



Gimnazija: brisoletji (spremenjene barve)



Sončni park: aluminijasti obelisk, detajl



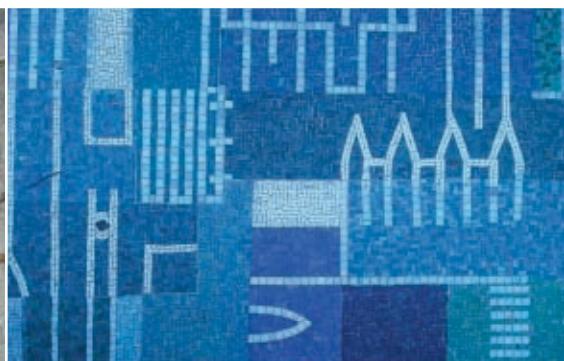
Delavska univerza: fransene/brisoletji



Občina: šrafiran strop



Sončni park: betonski tlak poti



Sončni park: mozaik Atlantida v bazenčku

# SONČNI PARK in KOTALKALIŠČE

Paul Filipicky, 1960

Ciril Pogačnik, 1962

Do danes odstranjena paviljon in jambor, betonski tlak zamenjan z asfaltom in tlakovci, jezerce osušeno.

Načrt za **park** je narisal Paul Filipicky, zasadil ga je vrtnar Alojz Jakič, udarniško so ga uredile velenjske žene. Na trikotnem območju med provizoriji (a), cesto proti jezeru (b) in kinom je nastal Sončni park z umetnim jezercem (c), ploščadjo (d) in glasbenim paviljonom (e), vodometom, sprehajališčem pod ozelenjeno pergolo (f), visokim jamborom, aluminijastim skulpturalnim obeliskom, bazenčkom z mozaikom in labirintom (g). Deli parka so bili urejeni po načelih svobodnega angleškega parka, drugi pa strogo geometrizirani. Udarniško zgrajeno »najlepše **kotalkališče** (h) v Jugoslaviji« je z olimpijskimi merami 60 x 30 metrov omogočalo vrhunska kotalkarska tekmovanja, s tribunami in reflektorsko osvetljavo pa kulturne in športne prireditve. Okoli ploščadi je bila v zankah po ravnini in v naklonih speljana 800 metrov dolga steza za hitrostno kotalkanje.

Geometrizirana, dekorativno oblikovana **pergola**



Dolga leta zasuti **bazenček z mozaikom** »Atlantida« kiparja Cirila Cesarja je spet očiščen (2013).

Nastop godbe na pihala v glasbenem **paviljonu**

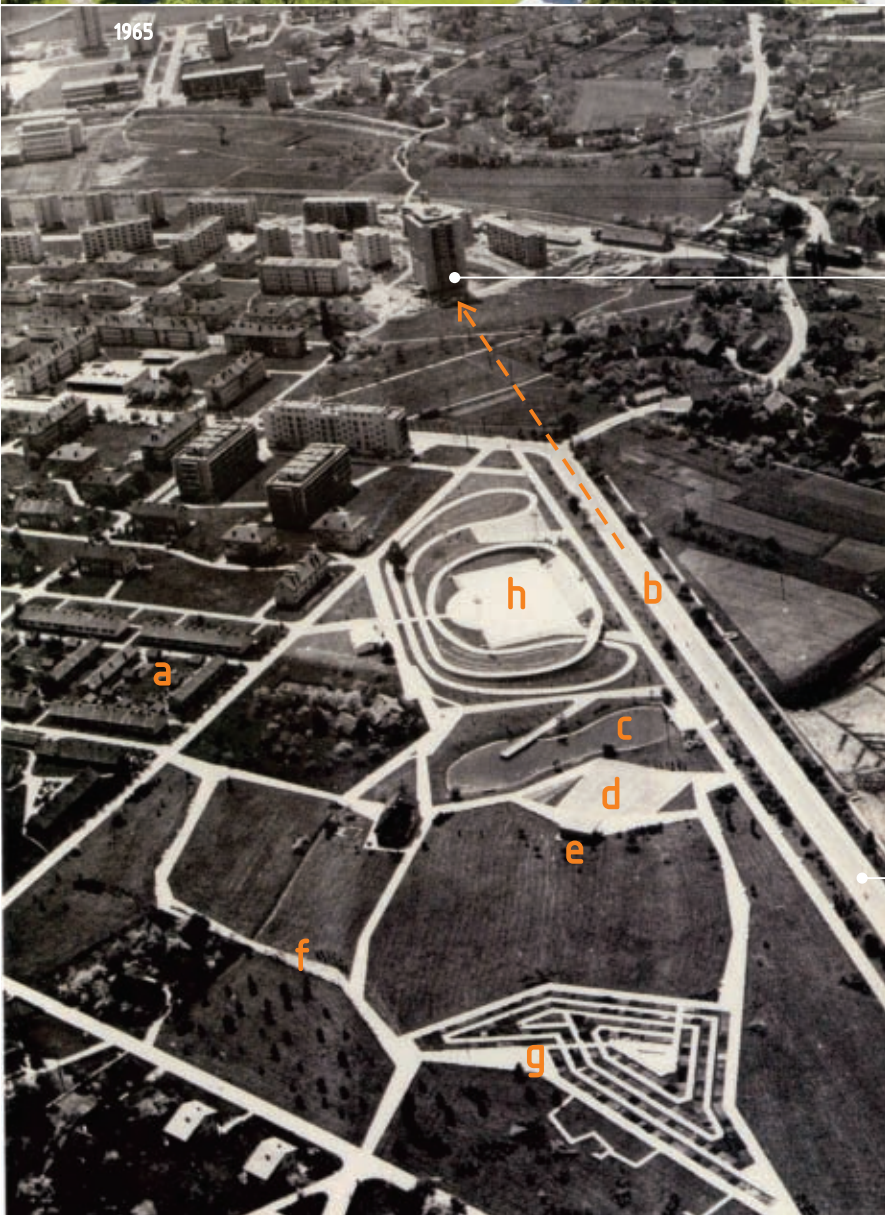




2013

V parku je bilo posajenih več kot **170 vrst rastlin.**

**Mesto v parku je dobilo še poseben park.**



1965

**Stolpnica RŠC** je bila postavljena v os ceste Stari jašek – Velenje kot vedutni poudarek.

**Cesta** je bila flakovana z granitnimi kockami.

# OSNOVNA ŠOLA MIHE PINTARJA – TOLEDA

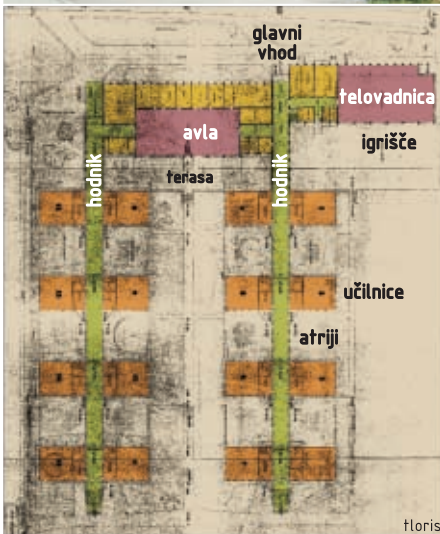
Miloš Hohnjec, Drago Umek, Mitja Milovanović, 1955

To je **prva osnovna šola** v novem Velenju. Bila je nujno potrebna. Dotlej je pouk potekal v stari šoli in na več zasilnih lokacijah, kar je novo socialistično oblast zelo motilo, še posebej, ker je bila stara šola v nekdanjih »fevdalnih« hlevih. Šola je pritična, **paviljonskega (»švedskega«) tipa**: pri cesti sta velika volumna, avla z upravo in telovadnica, od njiju pa se dolga vzporedna hodnika spuščata po pobočju navzdol. Ob hodnikih so levo in desno nanizane po štiri učilnice, dobro osvetljene z juga in od strani, z izhodi na prosto, za pouk zunaj, v vmesnih zasebnih atrijih. Z inovativno obliko, ki temelji na sodobnih pedagoških načelih, so želeli prikazati naprednost novega režima. Prebivalci Velenja so sodelovali pri gradnji šole z udarniškim delom in finančno pomočjo v obliki posojila.

**Nadstrešek pri vходу** ima tedaj moderen podpornik v obliki črke V.



**Hodnik** v šoli je dolg več kot 100 metrov.



Floris



Stara šola, nekdanji hlev/  
konjušnica »spodnjega  
gradu« (Vile Bianca).

Osnovna šola  
Gustava Siliha

Osnovna šola  
Mihe Pintarja –  
Toleda



1965



1972



Eden najbolj perečih problemov za Velenje in okolico je neodložljivo nujna rešitev šolskega vprašanja, tako glede osnovne šole, kakor glede prepopolne gimnazije, o čemer se je že ponovno pisalo v dnevnem časopisu.

Dosedanji šolski prostori, deloma v v bivši grajski konjušnici, zgrajeni leta 1858 in adaptirani za šolo leta 1879, izviroto še iz fevdalne dobe. V 5 učilnicah, ki niso niti higienske niti urejene za sodoben šolski pouk, se gnele okoli 500 delavskih otrok tako, da se nahaja v posameznih oddelkih nad 60 učencev, kar daleč presega po zakonu dovoljeni maksimum. Šolskim potrebam služi še bivša Sufferajnska šola in zasilna lesena baraka z nezadostnimi in neodgovarjajočimi prostori. Na drugi strani pa je številno šolobiskujočih otrok v stalnem porastu, saj je v 8 letih naraslo za 35% in se bo v bodočih treh šolskih letih polovo dvignilo na 1000 do 2000 učencev.



Ob vhodu je moralistična **sgraffito poslikava** Maksa Kavčiča: rudarji trdo delajo pod zemljo za svetlo in brezskrbno prihodnost otrok, ki se igrajo in učijo v soncu in zelenju.

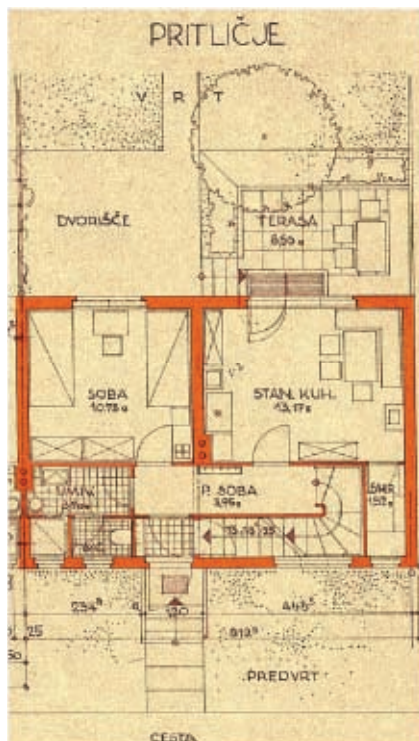
## »KONJUŠNICA«

1947, »desetorček« = niz 10 vrstnih hiš

Do danes fasada pisano pobarvana, zamenjano stavbno pohištvo.

V blok s štirikapno streho je zlepljenih **deset enakih vrstnih hiš**, ki imajo klet, pritličje in nadstropje. Izrazito je upoštevano funkcionalistično načelo, naj **fasade iskreno izražajo notranjščino**: majhna okna na severni, obcestni fasadi kažejo, da so za njimi servisni prostori (sanitarije, stopnišča), večja okna na južni fasadi pa osvetljujejo bivalne prostore. **Severna, javna fasada** je uniformirana; danes se individualni značaj enot kaže le v različni barvi fasade. **Južna fasada je zasebna**, odprta v sadovnjak (sredi mesta!), tu si je vsaka družina po svoje uredila zunanji kotiček. Delitev na polzasebne plitve »predvrtove« pred vhodi in globoke zasebne vrtove/dvorišča za hišami, ki jo je predvideval načrt (in je bila ostanek razmišljanja o mestu iz kapitalističnih časov zasebne lastnine), ni bila izvedena – zunanji prostor je ostal skupen, členitve na ozke parcele ni bilo. Med blokom in cesto je bil zasajen lipov drevored. Blok je bil eden prvih v novem naselju, ki ga je gradil rudnik za svoje rudarje – vanj so v glavnem naselili družine rudarjev, ki so se priselili/vrnili iz Francije. Vzor tovrstni gradnji (urbanistično in arhitekturno) lahko najdemo v načrtih Ivana Vurnika za delavsko kolonijo v Mariboru (1928). Vse je podrejeno načelu **ekonomičnosti**: da je čim bolj poceni izpolnjen **živiljenjski minimum**. Prostori so skromni, funkcionalno razporejeni. Izvedba je klasična: zidani zidovi, dvokapnica z lesenim ostrešjem, lesene medetažne konstrukcije. Tovrstno oblikovanje, ki izrazito spominja na **delavske kolonije**, v drugi fazi rasti mesta ni bilo več zaželeno.





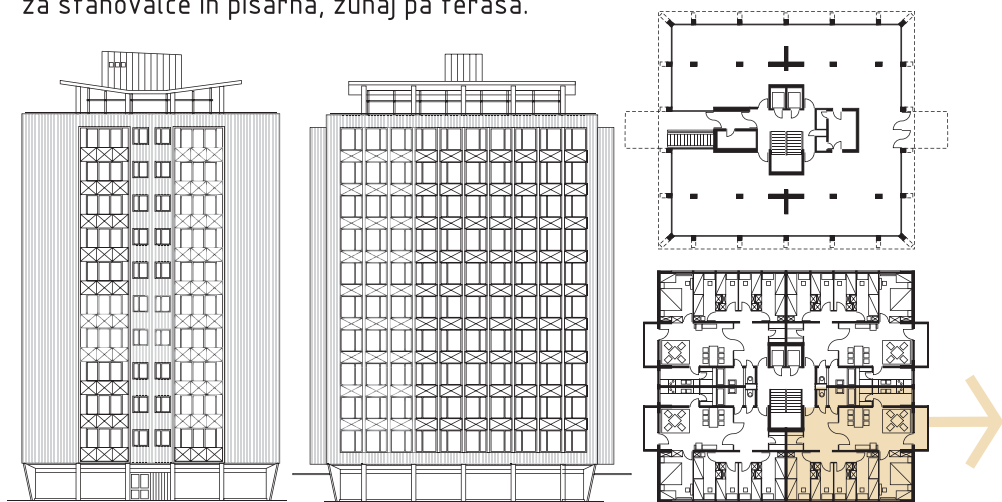
Okna v nadstropju so pri izvedbi zmanjšali.

# STOLPNICA RŠC

**Drago Umek, 1963**

Do danes pozidane stene strešnega paviljona, pretežno novo stavbno pohištvo, odstranjen mega napis na fasadi, izgubljena transparentnost pritličja, nove obloge tal in sten skupnih komunikacij.

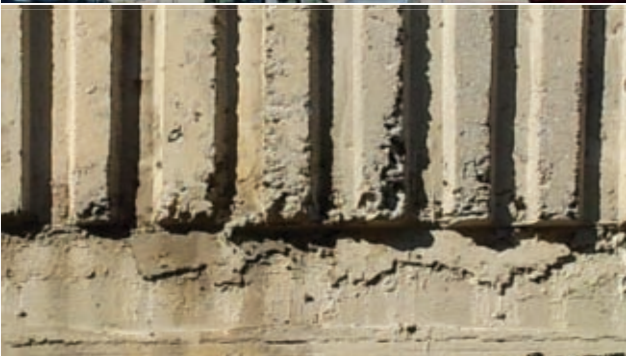
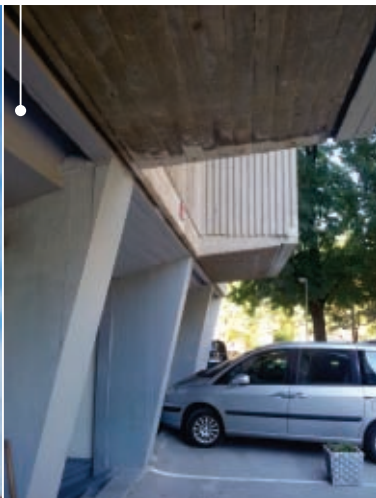
Stolpnica je bila zasnovana za **gojence** – dijake rudarske šole iz Slovenije in Jugoslavije – bivali so pri družinah, ki so skrbele zanje in jih »urbanizirale« = učile življenja v mestu, saj so mnogi doma živeli v dosti skromnejših razmerah. V stanovanjih je bilo več sob za gojence (danes so to »navadna« stanovanja). Stolpnica je bila postavljena kot **vedutni poudarek** v os mestne vpadnice mimo parka v Velenje (kasnejši bloki so zakrili pogled nanjo s te ceste). Bila je »signum urbis« – znamenje vstopa v mestni prostor. Fasada ni več ometana ali oblečena, ampak oblikovana v **brutalistični maniri** (fr. *beton brut* = goli beton) iz vidnega betona. Profilirani opaži so odtisnili črte na fasadni plašč in v kasetna polja parapetov kot sodoben okras fasade. V pritličju je konstrukcija popolnoma vidna: slopi se širijo navzgor, da podprejo konzolne stanovanjske etaže. Stolpnica je torej spodaj zašiljena = »zapičena v tla«. Oblika je navidezno nasprotje »logiki«, da naj bo stavba spodaj širša in s tem stabilnejša – gre za »izjavo«, za prikaz konstrukcijskih možnosti v sodobni arhitekturi, ki jih daje armiran beton. Stavbno telo je bilo po načelih klasične arhitekture členjeno na transparentno javno pritličje (podstavek), ki nosi stanovanjsko jedro (telo), strešni paviljon z lebdečo strešno ploščo pa je kronal stavbo. V paviljonu sta bila skupni prostor za stanovalce in pisarna, zunaj pa terasa.



Stanovanje s sobami  
za gojence

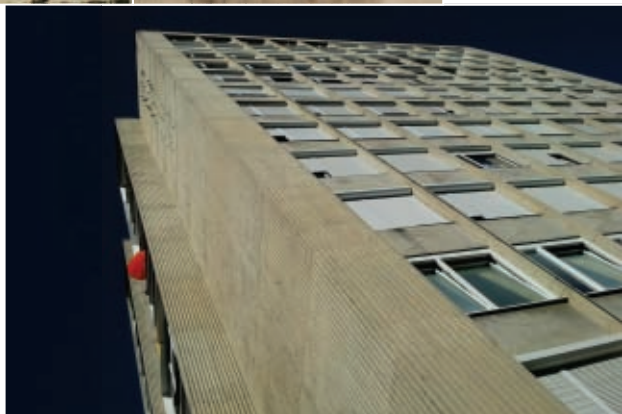
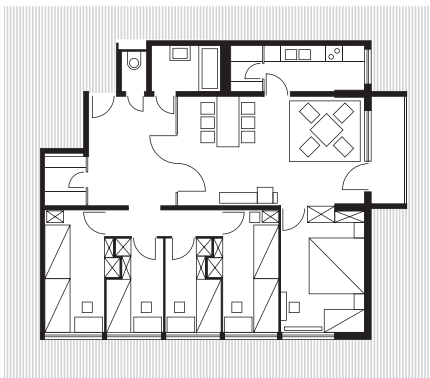
Prvotno je **transparentna, navznoter umaknjena zasteklitev** paviljona na terasi ustvarjala vtis, da strešna plošča paviljona brez teže lebdi nad stolpnico.

V utoru so bile nameščene **svetilke** za zunanjo razsvetljavo, ki so ponoči podčrtale stavbno telo.



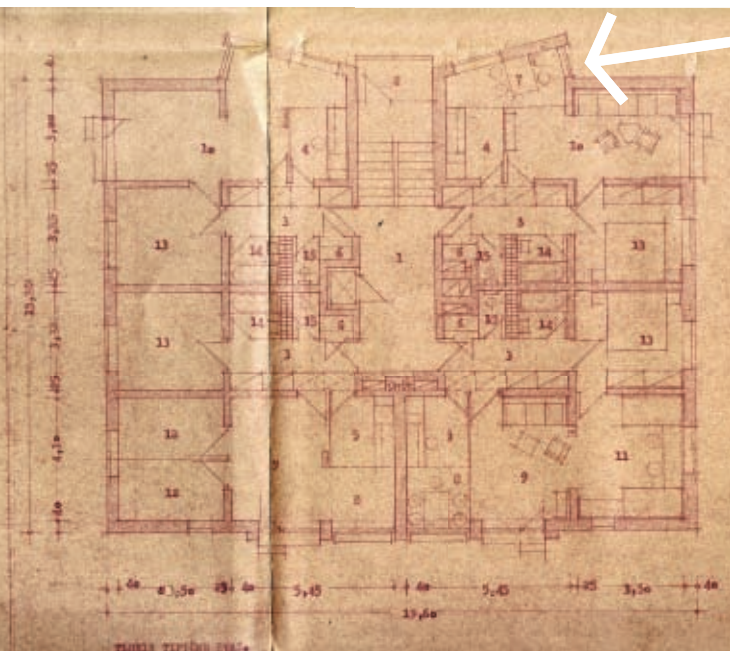
Parapeti so **kasetirani**.

Fasadne ploskve so **šrafirane**.



# STANOVAJSKI NEBOTIČNIK T10

Ivan Kocmut, 1961



Na severni strani so narejene oken-ske niše, da sobe dobijo tudi stran-sko svetlobo.



Ivan Kocmut, avtor

Nebotičnik je **prostorski poudarek** križišča: tu se pot v mestno središče križa s Tomšičevo cesto. Stavba je zasnovana osno simetrično, srednji del glavne fasade je poudarjen z barvo in malo izstopi, na njem betonske transene balkonskih niš ustvarijo dekorativne šrafirane ploskve.

V sklopu **vzgoje za urbano bivanje** v sodobnem mestu so ljudi prepričevali, naj na balkonih ne sušijo perila (posebej ne ob sobotah in nedeljah, ko je mesto polno turistov) in naj ne hodijo po travi. Meščan in mesto sta gradila drug drugega. Fragment originalne plošče.



10 nadstropij

Razgibana severna  
fasada



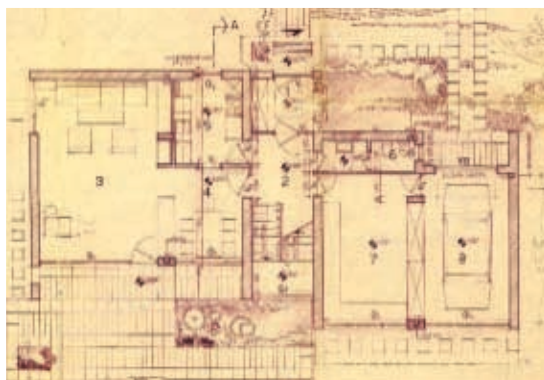
Ob Tomšičevi cesti je poleg **nebotičnika** postavljenih več serij kakovostnih modernističnih stanovanjskih **blokov** in **stolpčev** (jasna volumenska zasnova, ravne strehe, geometrizirane gladke fasade). Različni tipi večstanovanjskih stavb se tu jasno ločijo.

# VILA CESAR

zasnova **Ciril Cesar**, arhitekturna obdelava Rade Popovič, **1967**

Do danes izvedena nova streha z napuščem, nova barva fasade, spremenjena zasteklitev.

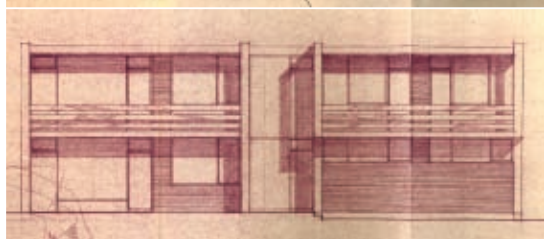
V Velenju sta bili v šestdesetih letih zgrajeni dve **modernistični vili**: vila akademskega kiparja in oblikovalca Cirila Cesarja in vila župana Nestla Žganka. Obe vili sta se že zaradi ravne strehe razlikovali od drugih enodružinskih hiš, ki so jih tačas gradili v Velenju. Vila Cesar ima dva obraza: severna fasada proti cesti (v javni prostor) je bolj zaprta **(a)**, južna fasada proti Paki (zasebna) pa je po celi širini odprta s terasami oz. balkoni in steklenimi stenami za njimi **(b)**. Okna so združena v vertikalne pasove, vreze v beli fasadi, ki so bili še poudarjeni z rjavo barvo parapetov. Tlorisno sestavljata hišo dva zamaknjena kubusa, med njima je transparentno stopnišče z vetrolovom in nadstreškom. V vili je bil nekaj časa oblikovalski biro Gorenja, ki ga je vodil C. Cesar.



**a**



**b**



V Velenje sem prinesel znanje iz šole v Ulmu, naslednice Bauhausa.



Ciril Cesar, avtor





1995



1970

a

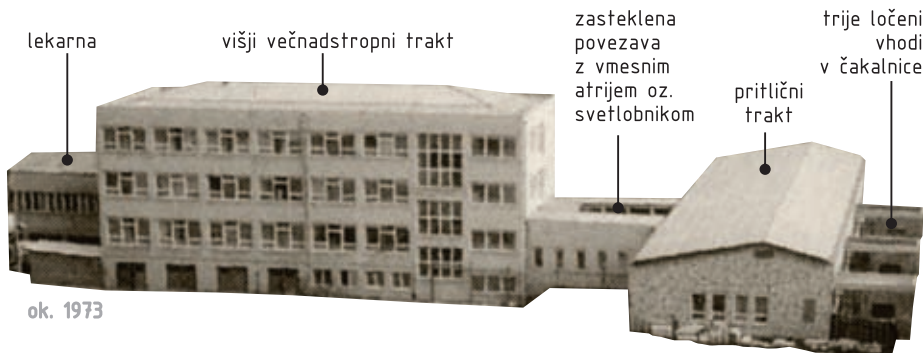


b

# ZDRAVSTVENI DOM (stari del)

Ivan Kocmut, 1963

Do danes pretežno zamenjana zasteklitev in senčila, opečne obloge zamenjane z živimi barvami, klime na fasadi, nov vstop v lekarno, zgrajena dodatna trakta.



Stari del zdravstvenega doma ima **pritlični trakt** ter **večnadstropnega**, s pasažo na stebrih v pritličju, kjer so poleg ambulant še upravni prostori. Med traktoma sta **zastekljena hodnika**, ki delujeta kot prostorska cezura: trakta sta s hodnikoma hkrati ločena (razmaknjena) in povezana. Nižji ima zatrepni fasadi obloženi z lomljenim vulkanskim kamnom, višji pa pritličje s poliranim apnencem. Posebnost stavbe so kovinske, kamnite in opečne **transene** pred okni ter **teraco** (venecijanski) tlak.

Posebno pozornost je arhitekt namenil **stopnišču**, ki ima reprezentančen značaj. Ročaj je kovinski, na masivnem, nizkem teraco parapetu.

Stavba daje vtis **ravne strehe**, čeprav je nima. Strešin ne vidimo, ker je naklon plitev in ni napuščev.



Ob menjavi oken je bila izgubljena grafična členitev in z njo poseben ritem fasade (gl. gornjo sliko).

Stopnišče ima široka in visoka okna.

Skrb za človeka in želja po funkcionalnosti sta narekovali »humane« rešitve: **vezna hodnika** sta svetla, poživljena z elementi narave, rahlo zamaknjena iz pravokotne mreže.



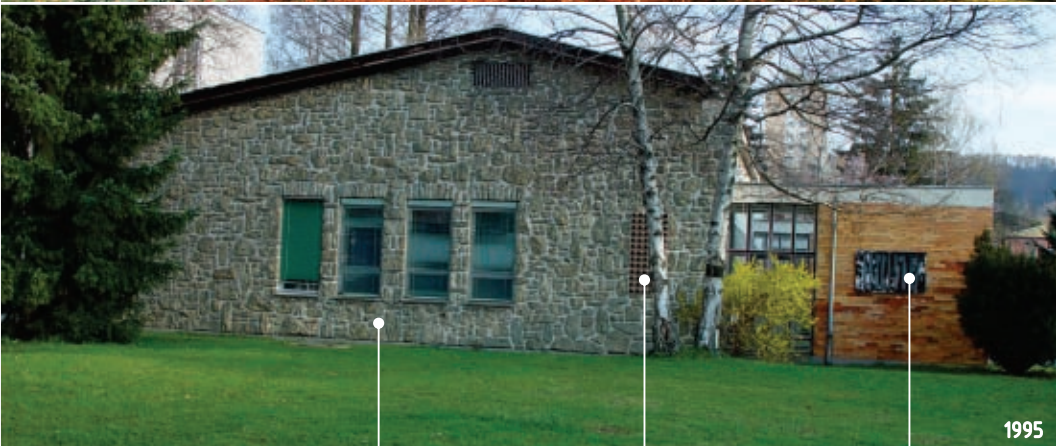
2013



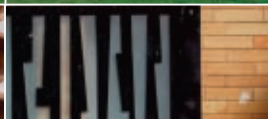
1995



1995



1995

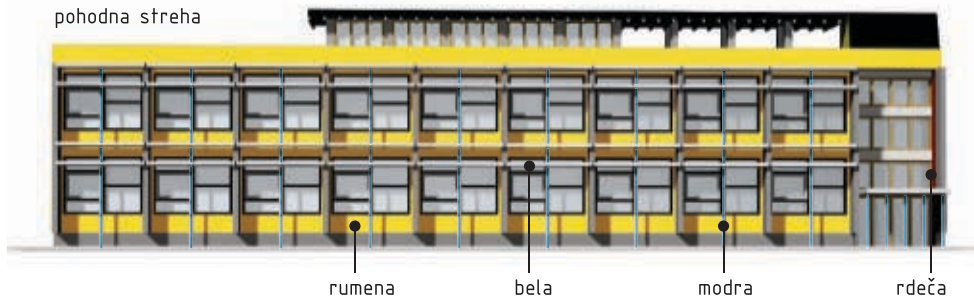


# GIMNAZIJA

**Oton Gaspari, 1958**, prvotno IRŠ – Industrijska rudarska šola

Do danes zamenjano stavbno pohištvo, nadzidava 1994 (odstranjen strešni paviljon), utištane barve fasade, interpolirani notranji prostori, ob izolaciji fasade odstranjene transene sanitarij.

pohodna streha

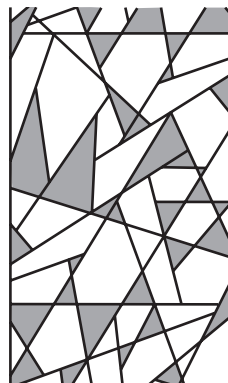
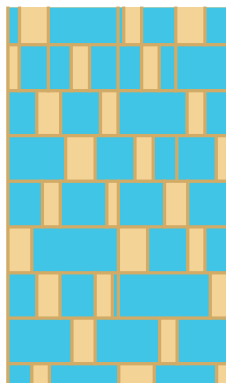
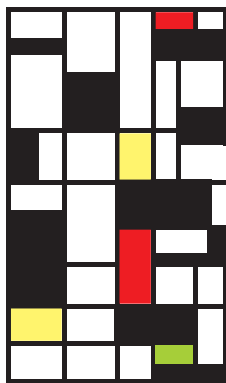


Stavba je zasnovana funkcionalistično: velike učilnice so na svetli južni strani, kabineti in sanitarije na severni, posredi teče širok hodnik, osvetljen od strani. Da se skozi velika okna južne fasade stavba ne bi pregrevala, preprečujejo pokončni in ležeči betonski **brisoletji**. Z rastri različno širokih linij betonskih in kovinskih členov ter igro svetlobe in sence so brisoletji tudi dekorativni element vstopne fasade, ki gleda v mesto. Okna sanitarij so bila prekrita z betonskimi **transenami**. Stavbo so poživljali **abstraktni vzorci** in **žive barve**. Za šolo je bilo predvideno peščeno telovadišče, vzhodno od stavbe pa bazenček.



**Betonski tlak** (teraco) na hodnikih, z velikimi raznobarnimi pravokotniki v črni mreži, je parafraza Mondrijanovih abstraktnih geometrijskih slik.

Desno **strop in tlak paviljona na strehi**



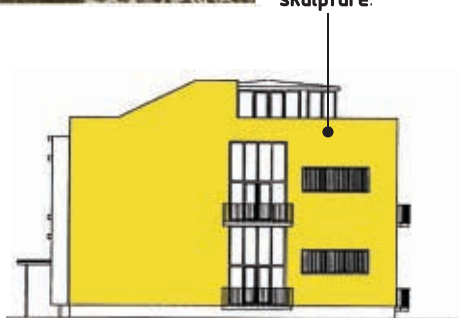


ok. 1964

Širok, poudarjen dostop na streho teraso je nadstrešek povezoval z **zastekljenim paviljonom**.

Gimnazija je postavljena v **park**, ki sega vse do Pake.

Stranska fasada je zaradi dostopa na streho dajala skoraj vtis **skulpture**.



Rudarji končujejo šolanje.



2013

Arhitektura je postavljena v naravo, kot proizvod kulture pa je arhitektura z naravo (naturo) tudi v kontrastu. Zdi se, kot bi bila hiša postavljena v gozd.

# OSNOVNA ŠOLA GUSTAVA ŠILHA

Emil Navinšek, 1963

Do danes zamenjan del stavbnega pohištva, dodano dvigalo.

Čeprav je bila v Velenju že zgrajena Osnovna šola Mihe Pintarja – Toleda, je bilo otrok toliko, da so potrebovali še eno. Zasnovana je bila po povsem drugačnem konceptu kot prva: skrajno zgoščeno, v več etažah, v vsaki z osrednjo avlo namesto hodnikov (t. i. brezkoridorni sistem). Čeprav je šlo za funkcionalistično oblikovanje, se v njem pojavi geometrični ornamentalni okras: z meandrom na stopnicah, s členitvijo serije oken na uniformirani glavni fasadi.

Namesto dolgih, ozkih hodnikov je na sredini etaže en sam velik, svetel, uporaben prostor.



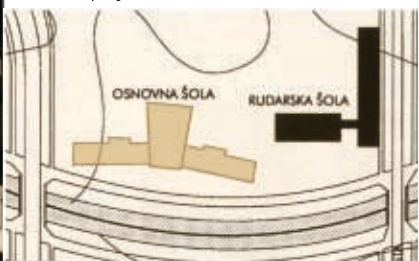
Emil Navinšek, avtor

**Stopnišče** je konstrukcijsko in arhitekturno ambiciozno zasnovano: konzolni podesti visijo v zraku, ne da bi se dotaknili fasade.

Arhitekti so razmišljali tudi o drugačni obliki te šole; zahodno od nje so namerali speljati tudi cesto.



1999



Ob **odprtju** so strehe šole okrasili z vetrnicami. Enako ob petdesetletnici.



1963



# STEKLENA DIREKCIJA

**Aljoša Aljančič, 1962**, prvotno uprava Premogovnika Velenje

Do danes izvedena nova zasteklitev nadstropja, dodatni prostori v pritličju, nov interier.

Žaluzije so ustvarjale **abstraktno grafiko** polnega in praznega na fasadi, ki se je neprestano spreminjala z dviganjem in spuščanjem senčil.

**Okvirji** prvotno leseni, rjavi, senčenje z roletami, danes bela PVC-okna s senčili – screeni.



PRVOTNO: **pogled in prehod skozi stavbo**, hiša se je dotaknila tal le s stebri in paviljonom, v katerem je bilo stopnišče. DANES: pritličje prefežno zastekljeno, uporabljeno za poslovne prostore, pogleda in prehoda skozi hišo ni več.

PRVOTNO: **hiša na zelenici**. DANES: hiša na parkirišču.

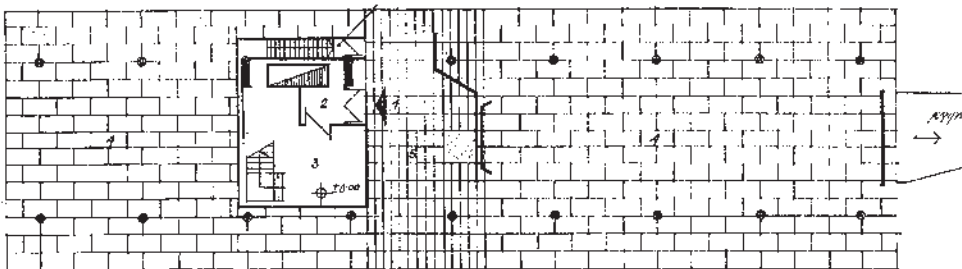
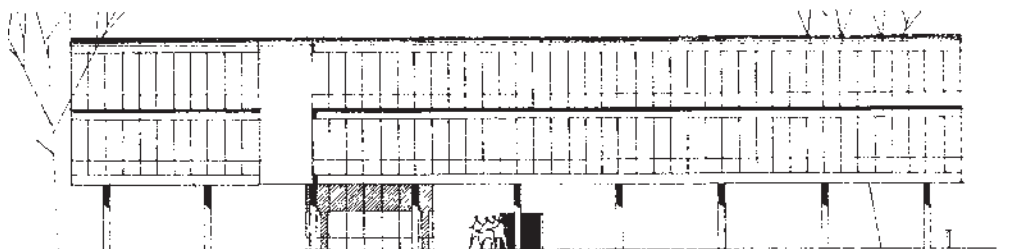
Pri oblikovanju te stavbe je bilo najbolj natančno **upoštevanih vseh pet načel moderne arhitekture**/arhitekture »mednarodnega sloga«, ki jih je postavil njen pionir Le Corbusier:

1. ravna streha (sicer ni izkoriščena kot terasa/vrt),
2. horizontalno, pasovno okno (gre tudi okoli vogala),
3. konstrukcija na pilotih (stebrih), lebdeča stavbna masa,
4. svoboden tloris (možno je poljubno deliti notranji prostor),
5. svobodna kompozicija fasade.

1995







Vhod je bil prvotno mišljen iz središnjega dela, ne s čela stavbe.

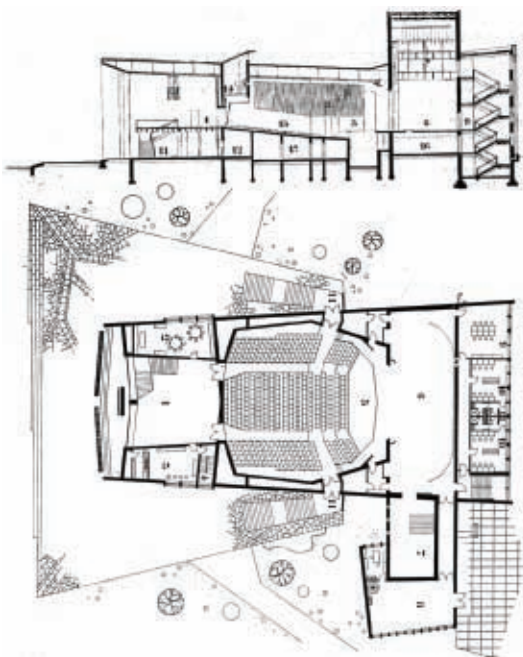
52 x 15 m

# DOM KULTURE

**Oton Gaspari, 1959**

Bil je celostno obnovljen, nova barvna steklena stena, novi stoli v dvorani, nov balkon.

Kulturni dom je stavba izredne arhitekturne odličnosti. Zasnovan je s stopnjevanjem in prežemanjem različno visokih volumnov. Fasadne ploskve so pestro likovno obdelane: geometrijske betonske transene zastrejo okna notranjega stopnišča, obloga iz različno obdelanega zelenega kamna tke bogat stavbni plašč, pasovi belega kamna se prepletajo, raznobarvne šipe se sestavijo v mozaik steklene stene; s sijočo pločevino obložen nadstrešek povzema klasični motiv trikotnega tempeljskega čela. Vhodno fasado, kuliso »mestnega odra«, krasi transparentna stavbna plastika. K osnovnemu telesu sta dodani samostojni stopnišči ... Po kakovosti oblikovanja in uporabnosti je velenjski dom kulture veljal za eno najlepših zgradb v Jugoslaviji.



**Dvorana v notranjščini** je veljala za eno od treh najakustičnejših v Jugoslaviji, s pogrezljivim proscenijem in vrhunsko odrsko tehniko.

**Mozaik** Rika Debenjaka v zgornji avli so izdelali isti italijanski mozaicisti kot Atlantido v Sončnem parku.





1965

Dom kulture se odpira na Titov trg in trg se izteka vanj. Poševna linija zunanjih stopnišč povzema linijo robov trga.



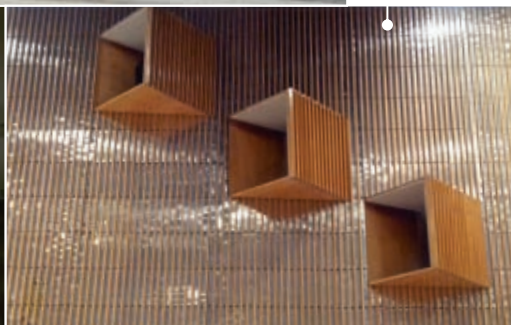
1995

**Vstopna fasada** s spretnimi perspektivnimi prevarami daje vtis velikega, privzdignjega **mešnega odra**, široko odprtega proti večtisočglavi množici, ki se lahko zbere na trgu.



2013

**Podpornik v obliki črke V** nosi zgornjo avlo.

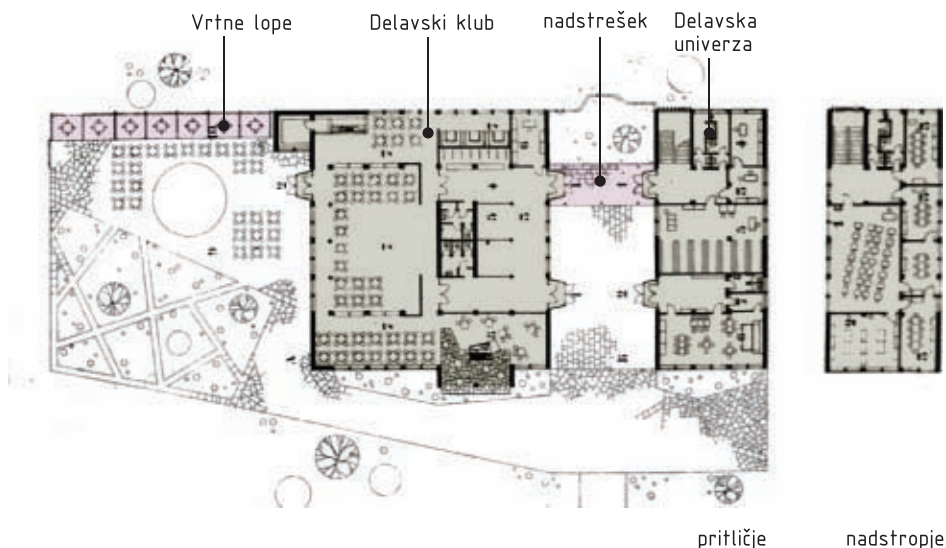


# DELAVSKA UNIVERZA DELAVSKI KLUB

Oton Gaspari, 1959

Do danes lope odstranjene, izvedena nova zasteklitev, ki upošteva originalne barve, notranjščina kluba predelana. Stavbi prvotno sploh nista bili navezani na promenado, zdaj pa sta.

Trietažna univerza in pritlični klub tvorita vzhodni rob Titovega trga. Obe stavbi povezuje **enotna likovna obdelava** z rdečim ometom in ploskvami opečnih ploščic. Imata enak črn venec, s katerim je podčrtan vrh stavbe. Povezani sta tudi z nadstreškom. Univerza ima poudarjeno oblikovan dostop na streho in s transenami zastrta okna stopnišča. Ob Delavskem klubu sta bila **»rožni mozaik«** – s poševnimi potmi razdeljena cvetlična greda – ter vrsta **lop za goste** z razgledom na mestno središče. Lope so imele tanke betonske stene in oboke. S klubom so rudarji in delavci dobili **»umetniško razgibane«** prostore, kjer so se »po težkem in napornem delu srečali, se v miru pogovorili, prečitali dnevne časopise in revije ter se zabavali z družabnimi igrami«. Klub je imel bife in **»rdeči kotiček«** za manjše družbe, zimski botanični vrt z bazenom z ribicami ter manjši salon za likovne razstave. V notranjščini je bila znamenita črno–bela ornamentika kiparja Stojana Batiča.





1964



1995



1965



1965



1961



Zunanjščino je zaznamoval **velik napis** DELAVSKI KLUB.

**Cvetlična greda** je opuščena. **Svetilke** so eden redkih še ohranjenih kosov originalne urbane opreme mesta.

# KRISTLOV BLOK

**Stanko Kristl, 1963**, trgovsko–stanovanjski blok  
 Za blok je avtor leta 1964 dobil nagrado  
 Prešernovega sklada.

Do danes izvedena nova zasteklitev in senčila, odstranjen brisole na  
 južni strani, pritrliče ni več transparentno, prvotno gol beton je  
 prebarvan.

Najbrž edini blok v Velenju, ki je še vedno poznan/  
 poimenovan po svojem arhitektu. Objekt ima diamet-  
 ralno **različni fasadi**: južna je enakomerno členje-  
 na s trakovi oken, severna pa je z razsutimi oken-  
 skimi odprtinami in poševnimi okenski izzidki  
 izrazito grafično obravnavana. Čitljiva je **členitev** na  
**betonski podstavek** in **opečno telo** s podstrešnim  
 vencem prezračevalnih rež. Razmeroma ozka lamela  
 omogoča kakovostno osvetljavo stanovanj z dveh  
 strani.

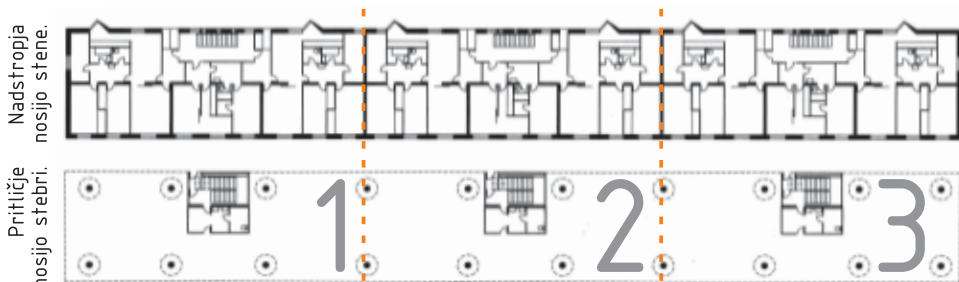
V Velenju so bile postavljene tri inačice objekta,  
 dve sta krajši in ometani.



Stanko Kristl, avtor



2013



Blok ob Šaleški cesti je sestavljen iz treh enakih delov, vsak ima svoje stopnišče.



**Eminentna lokacija** na vstopu v novozgrajeno mesto. Izrazita podolžna zasnova.



Zračniki na vrhu fasade ustvarjajo **dekorativni venec**.

Masivno štirietažno stavbno telo je oblečeno v **opeko**.

Ozna so združena v vertikalne **pasove**, parapeti so stekleni.

Masivna **vmesna plošča** omogoči spremembo konstrukcijskega sistema iz stebrov v stene. **Nosilci pogledajo na fasado**.

**Kovinski brisole** je ščitil pritlično fasado pred pregrevanjem.



1963

Pritlična fasada je povsem **transparentna**, namerno je izbran javni program trgovine s pohištvom, ki to omogoča. Vidi se **betonsko stebrišče**.



**Abstraktna grafika** oken in pasov obrnjene opeke

# OTROŠKO IGRISČE

M. Cerar, 1963

Do danes zamenjana igrala in zmanjšan obseg.

Ob idealnem mestu za odrasle so udarniško zgradili še **idealno mesto za otroke**: otroško igrišče. Mesto odraslih je bilo severno od Šaleške ceste, mesto otrok pa južno. Po zeleni ploskvi so bile med drevjem in grmovjem speljane asfaltirane poti za sprehode, kotalkanje in vožjo s kolesi in skiroji. Ob poti so stali pravo letalo, tovorni in osebni avtomobil ter ozkotirna lokomotiva, namenjeni igri. Za čas moderne značilno **navdušenje nad prometom** in hitrostjo se je s staršev skozi igro prenašalo na otroke. Zgrajena sta bila indijanska vasica s krogom kamnitih sedežev in otroški kopalni bazen, postavljene gugalnice in vrtiljaki. Enako kot mesto odraslih je tudi mesto otrok skozi čas doživelo več »slogovnih preobrazb«, kot so se spreminjali estetski ideali in prepričanja, kaj je »dobro igralo«.



indijanska  
vasica

lokomotiva

avtomobil





jambor

bazen

tovornjak

letalo

# RUDARSKA STOLPNICA

Ilija Arnautović in Miran Mihelič, 1961

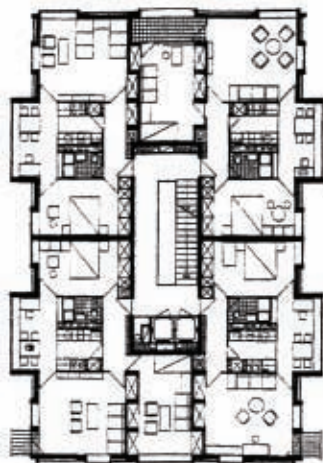
Do danes dodani poslovni prostori v pritličju, spremenjena napis in znak na vrhu stolpnice.

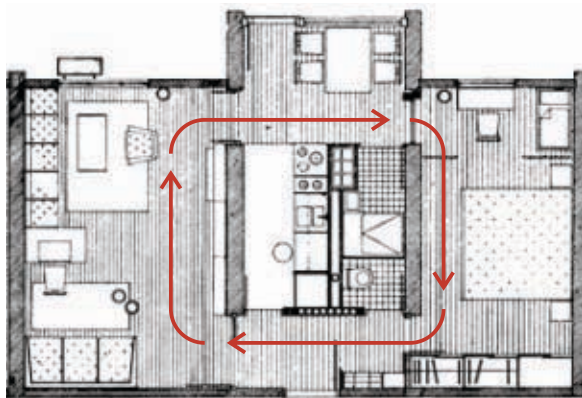
Savsko naselje  
v Ljubljani



S štirinajstimi stanovanjskimi nadstropji je bila stolpnica dolgo najvišja stavba v Velenju.

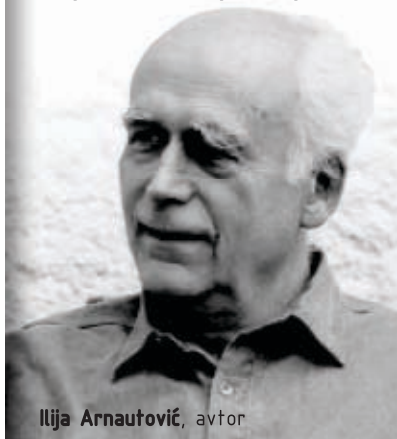
V Ljubljani so leta 1962 zgradili prvih pet stanovanjskih stolpnic – v Savskem naselju. Po istem načrtu je zgrajena tudi stolpnica v Velenju, **višinski poudarek Titovega trga**. Z njo se je v Velenju prvič pojavila **skeletna gradnja z montažno fasado** iz samih prefabriciranih betonskih, aluminijastih in zasteklenih elementov. Stopnice in dvigala so sredi etaže, naokoli pa so simetrično postavljena štiri stanovanja, vsako z **instalacijskim jedrom** v sredini. Instalacijsko jedro je lahko sredi stanovanja in brez naravnega zračenja, ker je uporabljena tehnična inovacija: jaški z ventilacijskimi tuljavami, ki so omogočili umetno zračenje. Na strehi terasi je avtorsko oblikovan »capriccio«: kompozicija okoli strojnice dvigala.





Sredi stanovanja je postavljena industrijsko izdelana »sanitarna škatla« s kopalnico in kuhinjsko nišo. Krožna pot okoli »škatle« povezuje bivalne prostore.

To je bil nov, revolucionaren floris! Omogoča kroženje okoli sanitarnega jedra, zato se zdi, da je stanovanje večje.



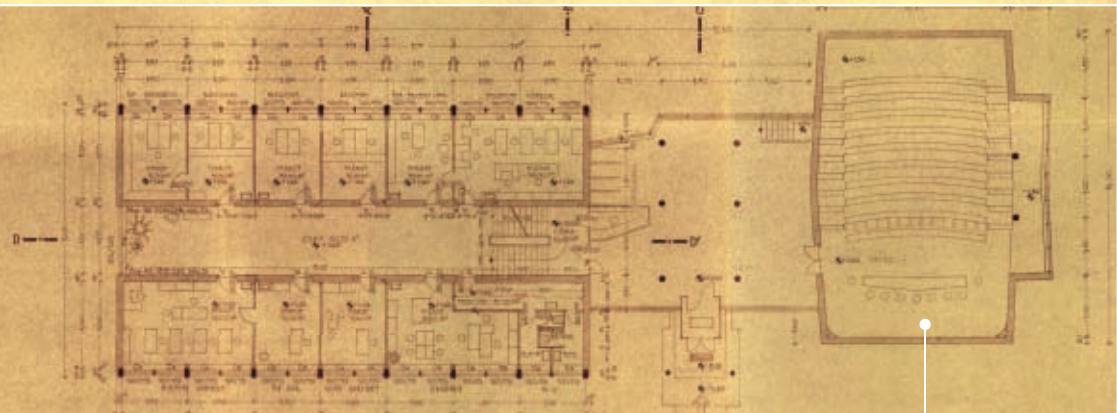
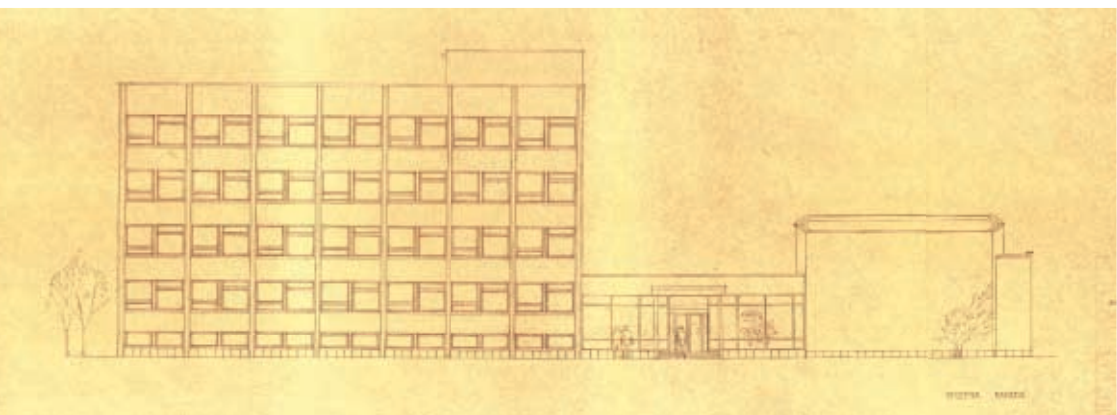
Ilija Arnautović, avtor

# OBČINSKA STAVBA (OBČINA)

Janez Treznj, Karlo Hus, 1959

Do danes zamenjano fasadno pohoštvo, interpolacije notranjih prostorov, rekonstruiran vhod.

Ker je novo Velenje preraslo dotedanje upravno središče Šoštanj, se je občina iz Občine Šoštanj leta 1963 preimenovala v Občino Velenje in preselila sedež v »Direkcijo Rudnika lignita Velenje« na Titovem trgu, ki jo je občini podaril premogovnik. Uprava premogovnika se je preselila v »Stekleno direkcijo«. Sprednja in zadnja **fasada** občine sta strogo **uniformirani**, z enotnim discipliniranim ritmom oken, ozkimi črnimi navpičnicami med njimi in zeleno kamnito oblogo. Jasno čitljiv nadstrešek vodi v **pritično avlo**, ki povezuje upravno stavbo z dvorano. Obojestranska zasteklitev ustvari transparentnost: omogoči pogled skozi avlo, skozi hišo. Posebnost dvorane sta **valovit strop in lebdeči kubus** z **vbočeno stekleno steno**.



V **dvorani** so bile najprej seje delavskega sveta premogovnika.



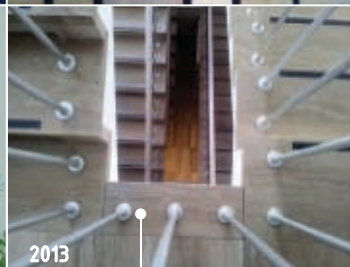
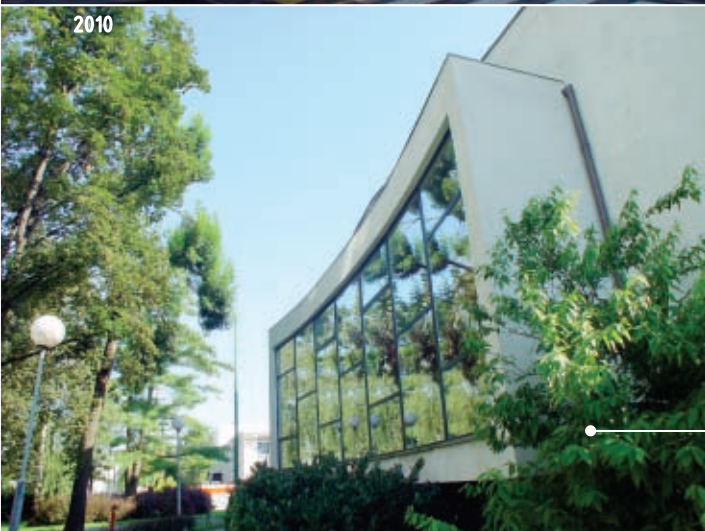
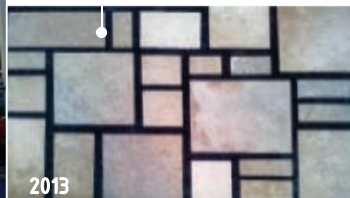
Titov trg je usmerjen proti  
Domu kulture, **občinska uprava**  
(prvotno uprava premogovnika)  
pa stoji za/nad ljudmi in  
**simbolno nadzoruje trg**  
ter dogajanje na njem.



**Občinsko dvorano** zaznamujejo  
rdeči stoli in rdeči trakovi  
v valujočem stropu.



**Plak v avli** je geometriziran  
teraco s črnim betonom.



Posebnost **stopniščne ograje**  
so talne ploščice, ki ustvarijo  
dekorativno serijo pik na robu.

**Izzidek z vbočeno steno** lebdi  
v zraku.

# TITOV TRG

**Paul Filipisky, 1959**

Do danes prirezan zahodni rob trga, asfalt namesto prvotnih plošč.

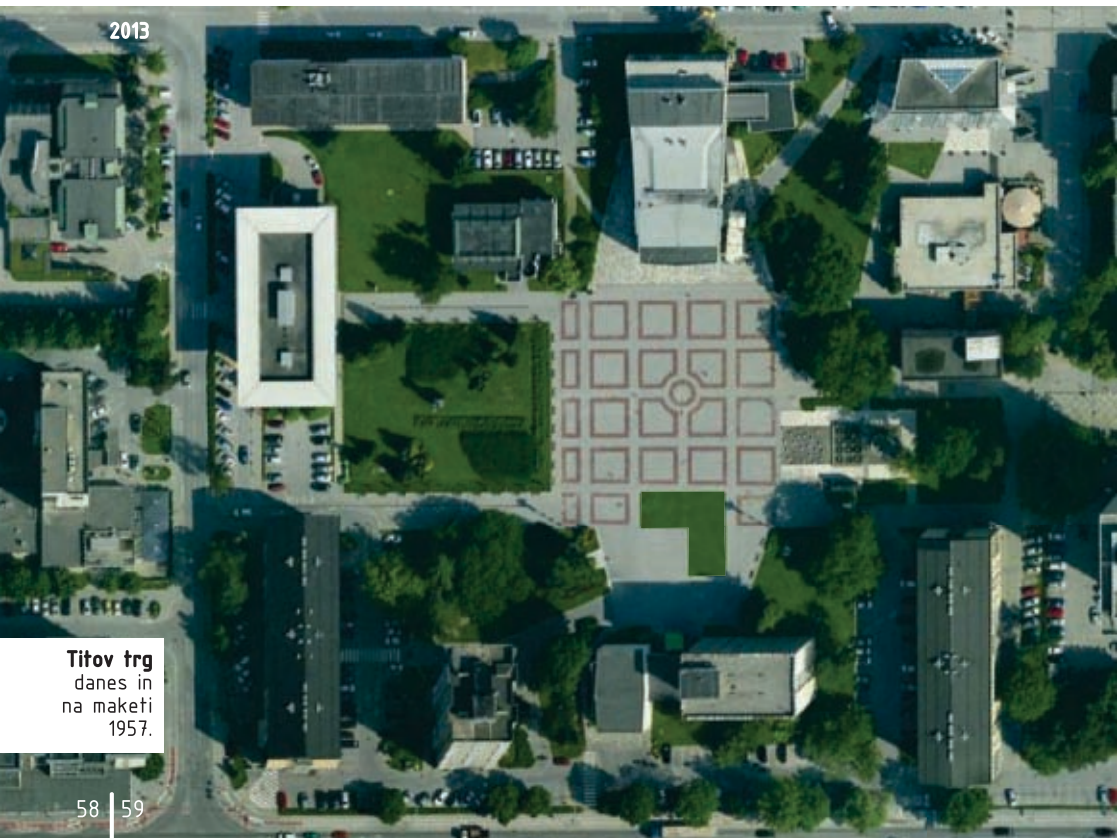
Likovni vrh intenzivno obdelanega mestnega središča je bila monumentalna **tlakovana ploščad**, okoli katere so v asimetričnem ravnovesju v zelenje razpostavljene **javne zgradbe**: Dom kulture, Delavska univerza in Delavski klub, občina, hotel in uprava rudnika. Trg je bil zasnovan kot mestni prostor »par excellence« – kot prostor političnega in kulturnega **spektakla** ter simbol nove ljudske oblasti. Paradni dostop po Cankarjevi ulici privede na sredino trga, ki se konično oži proti domu kulture na eni in občini na drugi strani. **Zelenica** pred občinsko stavbo naj bi imela **obliko črke L** v čast Francu Leskošku – Luki, ki je dostikrat zastavil besedo za velenjski rudnik.

Velenje mora biti zgrajeno kot sodobno industrijsko mesto po najmodernejših principih.



**Franc Leskošek - Luka**, član Zveznega izvršnega sveta SFRJ

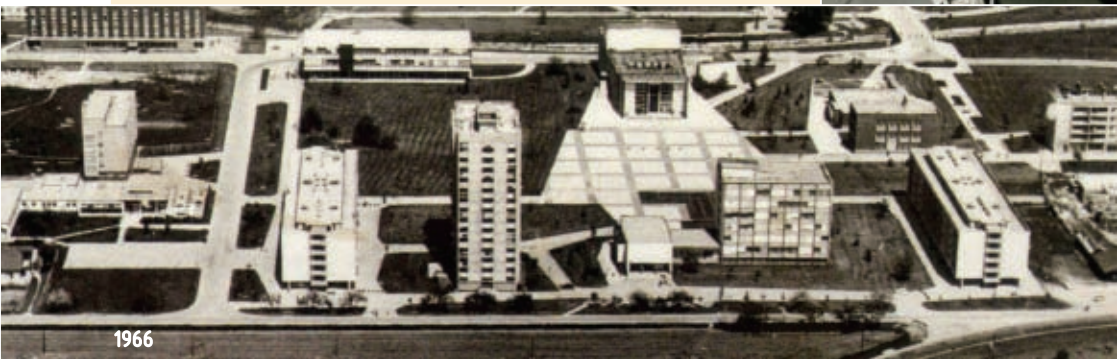
2013



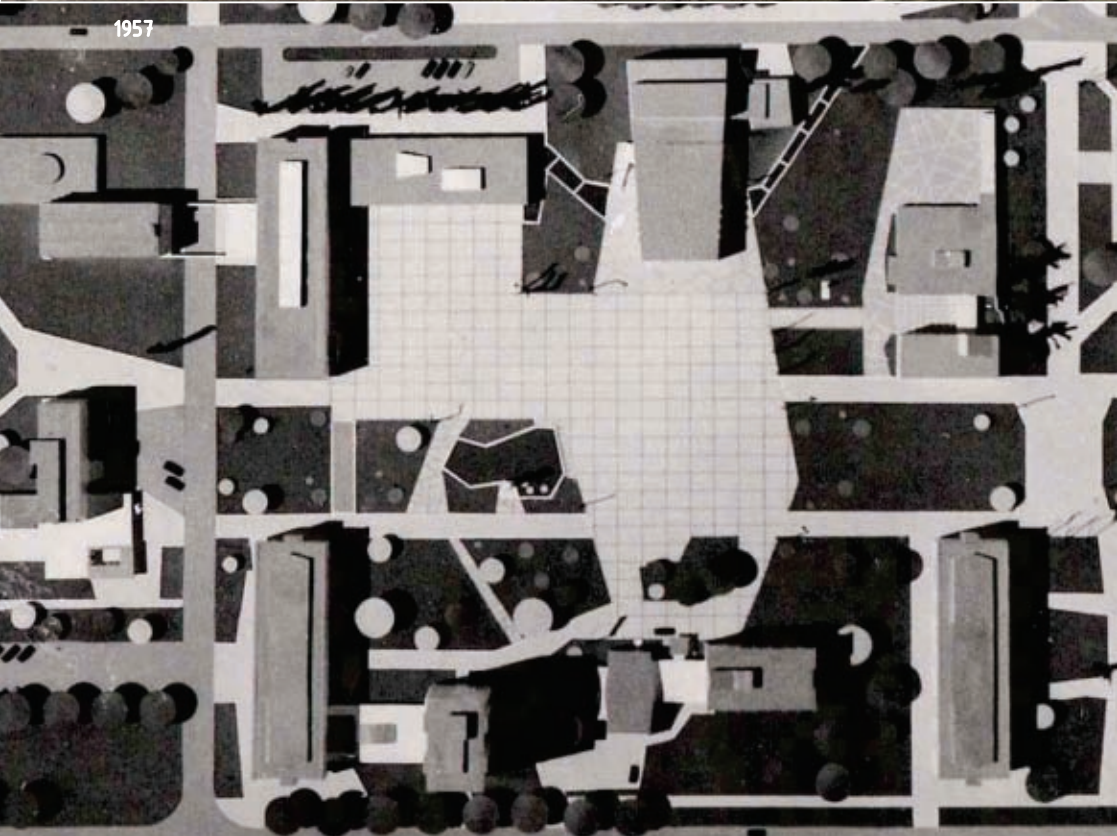
**Titov trg**  
danes in  
na maketi  
1957.

**O gradnji trga:** Kljub užaljenosti se je Treznj otolil dela in obdelal Filiposkyjev načrt, po katerem je nato inž. Pogačnik izdelal še projekt, in kmalu smo lahko začeli z deli. Prepričan sem bil, da bo trg marsikomu šel v nos, zato sem vodilnim delavcem Gradisa naročil, naj pohitijo, kolikor se da. Dobesedno čez noč smo splanirali teren, uredili drenažo, nasuli ogromne količine gramoza (kamioni so ga noč in dan vozili z obrežja Pake, tam, kjer je že bila regulirana) in naredili betonsko ploščo, ki lahko zdrži velike pritiske in sprejme več deset tisoč ljudi. V ploščo trga smo vgradili velike količine armaturnega železa in betona, kamnoseštvo iz Ljubljane pa je trg obložilo s ploščami, ki so jih tudi sami izdelali. Tišov trg je hitro dobil svojo obliko in postal osrednji velenjski trg ...

**Nestl Žgank:** Spomini »rdečega kralja«, 1999



1966



1957

# HOTEL PAKA

**Stanko Rohrman, 1961**

Do danes v celoti rekonstruiran, nova notranjščina, zastekljeni vrtni nadstreški, zamenjane stranske mreže, spremenjena barvna shema in napis na fasadi, dodano požarno stopnišče.



Hotel sprejema goste pod **portikom** iz zamaknjenih betonskih plošč. Jedilna salona za steklenimi stenami sta se odpirala na vrtno ploščad s tristo sedeži. Obloga plošč iz kamna lehnjaka v pritličju poudarja trdnost in težo. Steklene stene, ki tečejo tudi okoli vogala, razsnovijo volumne. Iz razgibanega pritličja raste **strogo kubično telo**. Prvo nadstropje je obloženo s ploščicami: tu so bili dva luksuzna apartmaja s televizijo, slavnostna banketna dvorana in hotelska restavracija. Štiri vrhnja nadstropja s sobami so bila gladko ometana, sivo-modra, atika se je zaključila s trakom svetil. Vrh hotela je bila **terasa**, »opremljena z okusnim aranžmajem vrtnih mizic in sedežev, ki se lahko koristijo za posedanje v poletnih dnevih. S terase je tudi lep razgled na novo urejeno mesto in okolico«, so zapisali ob odprtju in povabili na »ples, mednarodni barski program, komične točke, orientalski ples in striptiz vsak dan razen ponedeljka«.



1963

VELENJE





1963



Dober nadstrešek  
ima veliko luknjo!

**Stanko Rohrman,**  
avtor



1995

Na vrtu je bil **nadstrešek z luknjo**:  
priljubljeni arhitekturni gag,  
morda povzet po Le Corbusierjevem  
paviljonu v Parizu iz leta 1925.

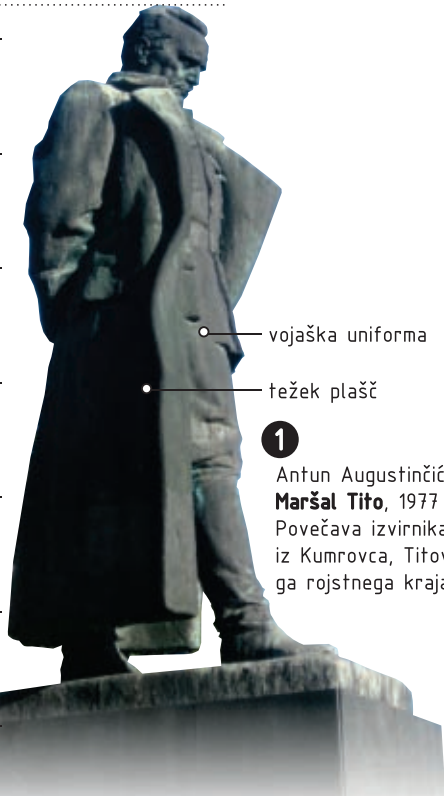
# JAVNI SPOMENIKI

2

Stojan Batič  
**Muze umetnosti**, 1960  
 Reliefna mrežasta  
 arhitekturna plastika  
 na Domu kulture prikazuje  
 tri področja umetniške  
 dejavnosti. Znotraj značilne  
 Batičeve ornamentike  
 človeška figura ostaja  
 nosilka vsebine/sporočila.

Zajeti so samo spomeniki, ki jih srečamo na »sprehodu skozi mesto moderne«. Razen reliefa na Domu kulture, skulpture Rudar in obeliska v parku so bili vsi spomeniki postavljeni po letu 1970. Največ v sedemdesetih letih v prepričanju, da je treba mesto »okrasiti«.

628 cm



1

Antun Augustinčić  
**Maršal Tito**, 1977  
 Povečava izvornika  
 iz Kumrovca, Titovega  
 rojstnega kraja.

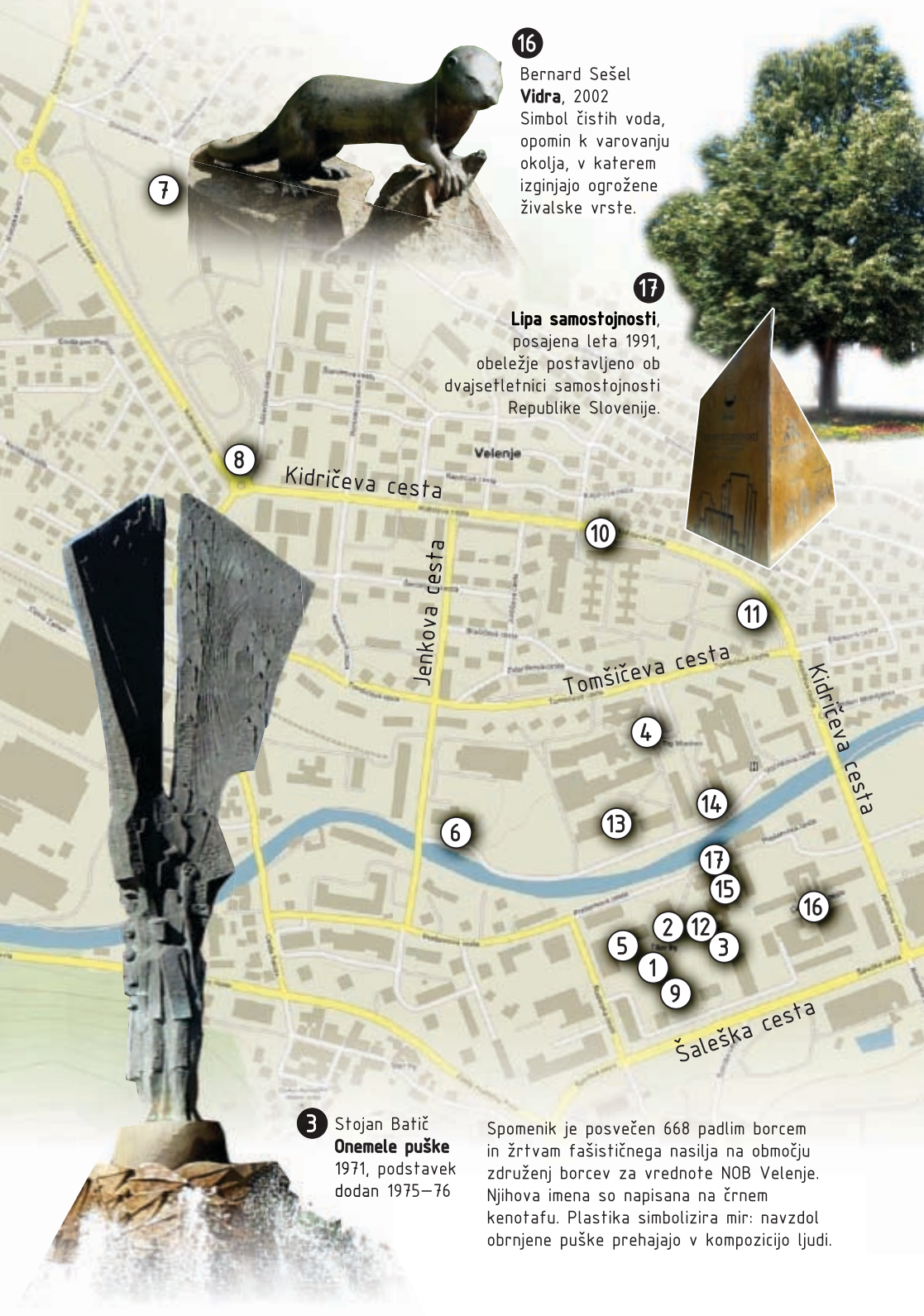
Josip Broz - Tito je bil predsednik nekdanje Socialistične federativne republike Jugoslavije in predsednik njene Komunistične partije. Sredstva za postavitev kipa so prispevali delovne in družbenopolitične organizacije ter občani.

likovna umetnost

dramska umetnost

glasbena umetnost





7

16

Bernard Sešel  
**Vidra**, 2002  
Simbol čistih voda,  
opomin k varovanju  
okolja, v katerem  
izginjajo ogrožene  
živalske vrste.

17

**Lipa samostojnosti**,  
posajena leta 1991,  
obeležje postavljeno ob  
dvajsetletnici samostojnosti  
Republike Slovenije.

8

Kidričeva cesta

Velenje

10

Jenkova cesta

11

Tomšičeva cesta

Kidričeva cesta

4

6

13

14

17

15

16

5

2

12

3

1

9

Šaleška cesta

3

Stojan Batič  
**Onemele puške**  
1971, podstavek  
dodan 1975–76

Spomenik je posvečen 668 padlim borcem  
in žrtvam fašističnega nasilja na območju  
združenj borcev za vrednote NOB Velenje.  
Njihova imena so napisana na črnem  
kenotafu. Plastika simbolizira mir: navzdol  
obrnjene puške prehajajo v kompozicijo ljudi.



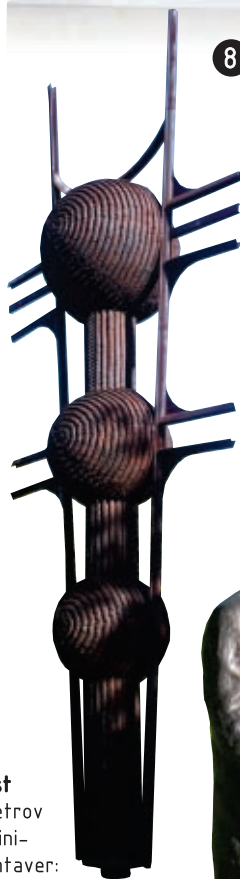
4  
Stojan Batič  
**Ob knjigi**, 1977  
Pred ŠCV.



5  
Stojan Batič  
**Mati z otrokom**, 1981–82  
Prvotno postavljena  
ob letnem bazenu,  
danes pred  
Galerijo  
Velenje.



7  
Ciril Cesar  
**Rudarski manifest**  
1959, višina 8 metrov  
Futuristični alumi-  
nasti obelisk, kentaver:  
človek stroj, spomenik  
industrializaciji in  
človeški volji. Spodaj  
stoji stiliziran rudar, ki  
se mu roke spreminjajo  
v jekleni primež, više  
so rudniški jašek, bat  
dvigala, plamenica in  
venec zmage, na vrhu  
pa dimniki.



8  
Vasilije Četković  
**Simbol rudnika**, 1976  
Krogle predstavljajo  
kose premoga, iz  
katerega se gradi  
novo mesto. Zvarjenih  
naj bi bilo okoli  
30.000 koščkov jekla.

Imeli smo  
priložnost  
zgraditi mesto  
in uresničili  
smo jo!



6  
Ciril Cesar  
**Anton Aškerc**, 1956,  
postavljen 1973  
Križanje rok simbolizira  
Aškerčevo dilemo: komu  
služiti: nebu (bogu) ali  
zemlji (človeku)? Pesnik  
je bil kaplan v Škalah  
(1894–1898).



9  
Boštjan  
Drinovec  
**Nestl Žgank**  
2009  
»Oče Velenja«  
pred maketo  
mesta



10

Anton Herman  
**Miha Pintar - Toledo**

1976  
Portretiranec je bil španski borec, partizan (komandir Pohorske čete) in narodni heroj. Kipar je modeliral po grafični predlogi in ob pomoči ljudi, ki so poznali upodobljenca.



11

Alojz Jerčič  
**Alfonz Šarh - Izток**, 1978

Narodni heroj in borec Pohorskega bataljona, padel skupaj s tremi sinovi. V rokah bi moral imeti plug.



12

Alojzij Kogovšek  
**Rudar**, 1948–1952  
Prvi javni spomenik, ki so ga po drugi svetovni vojni postavili v Velenju. Najprej je stal pred starim kinom ob Sončnem parku.



13

Gabrijel Kolbič  
**Gustav Šilih**, 1978

Priznani pedagog in šolnik je bil rojen v Velenju. V Šaleški dolini se dogajata dve njegovi knjigi: Nekoč je bilo jezero in Beli dvor.



15

Valerio Miroglio  
**Partizani**, 1977

Perspektivna igra, posameznik kot del celote. Spomenik skupnemu boju slovenskih in italijanskih partizanov.

14

Ivan Meštrovič  
**Žena ob morju**  
1926, odkrito 1981, ob preimenovanju Velenja v Titovo Velenje.



## LITERATURA:

**Ofon Gaspari: Družbeni center v novem Velenju.** Arhitekt 3, Ljubljana 1961. **Jože Hudales: Življenje in delo rudarjev v Pesju med dvema vojnama.** V Prispevki k zgodovini Saleške doline, Saleški razgledi 2, Kulturni center Ivan Napotnik, Velenje 1989. **Milena Koren Božiček in Kornelija Križnič: Javni spomeniki v Velenju.** Galerija Velenje, Velenje 2008. **Nande Korpnik: Arhitekturna pripoved gimnazije Velenje.** V 30 let gimnazije Velenje, Gimnazija Velenje, Solski center Velenje, Velenje 1996. **Nande Korpnik: Arhitekturna pripoved Velenja.** Oris 53/2008. **Janez Lajovic: Arh. Kristl, Stanovanjski blok v Velenju.** Arhitekt 1963. **Vinko Mihelak: Premogovnik Velenje, Mejniki.** Premogovnik Velenje, Velenje 2010. **Vinko Mihelak: Velenje, stoletje na razglednicah.** MOV, Velenje 2009. **Andrej Pogačnik: Urbanizem Slovenije,** Opis razvoja urbanističnega in regionalnega prostorskega načrtovanja v Sloveniji, Ljubljana 1983. **Rok Poles: Velenje, razvoj mesta.** Seminar IV, Fakulteta za arhitekturo v Ljubljani, mentor prof. dr. Peter Fister, 1996. **Rok Poles: Oris arhitekturnega razvoja Velenja – prek idealnega mesta do mesta priložnosti.** V Velenje, razprave o zgodovini mesta in okolice, MOV, Velenje 1999. **Tina Prauhart: Prostorska in funkcijska preobrazba Velenja.** Diplomsko delo, Filozofska fakulteta v Ljubljani, 2008. **Saša Sedlar: Velenje, naš novi grad.** Arhitekt 1, Beograd. **Goran Semečnik: Reka v mestu.** Diplomsko delo, Fakulteta za arhitekturo, 1989. **Anton Seher: Zgodovina Premogovnika Velenje.** 2. knjiga, Premogovnik Velenje, Velenje 1998. **Edi Vučina in Nande Korpnik: serija člankov o arhitekturi Velenja.** V Naš čas, 1989. **Nestl Žgank: Spomini rdečega kralja.** Zapisala Damijan Kljajič in Vlado Vrbič, Karantanija, Ljubljana 1999. **Zapisi o Velenju v časopisih Velenjski rudar, Saleški Rudar in Rudar:** <http://www.dlib.si/> <http://arhitekturni-vodnik.org/> <http://www.evidenca.org/>



1961



**KRATICE:** **AS** Arhiv Slovenije, **ATRIUM** gradivo projekta ATRIUM, Nina Tešanović in Rok Poles, hrani MOV, **MOV** Mestna občina Velenje, **MV** Muzej Velenje.

## VIRI GRAFIČNIH ELEMENTOV IN OPOMBE

Kjer vir ni naveden, je element iz arhiva avtorja. **Predlist platnica: Center Velenja:** foto Mally, hrani MV. **Predlist znotraj Star grb Velenja:** značka. **Nov grb Velenja:** aplikacija z Monografije Velenja 2002, MOV, Velenje 2002. **Velenje 1938:** hrani MV. **Velenje ok. 1963:** foto Volbenk Pajk, hrani MV. **Str. 2: prospekt Velenja 1964,** Turistično društvo Velenje, detajli, hrani MV. **Bazentek na otroškem igrišču,** hrani Frank Špiler, po Mihelak, Velenje, str. 178, izrez. **Mini golf,** hrani Frank Špiler, po Mihelak, Velenje, str. 179, izrez. **Str. 4: Kameno in koščeno orodje iz jame Spehovke:** po Matja Brodar: Ledenoobdobni ljudje v Saleški dolini, v Velenje, razpravo o zgodovini mesta in okolice, MOV, Velenje 1999,abela 2, str. 45. **Napis »Welen«** z tistine med gornjegrajskim opatom Henrikom in Egelofo Saleškim, 13. januar 1264, hrani Nadškofjski arhiv v Ljubljani. Po Tone Ravnikar: Saleška dolina med 10. in 17. stoletjem, Muzejski kolaž, 6. knjiga, MV, Velenje 2005. **Speratino nagrobnik:** prerin, original v lapidariju MV. **Grad in trg Velenje na »Stari Kaiserjevi suiti,** ok. 1830: izrez, podnapis prestavljen nad grad. Hrani MV. **Str. 5: Jožefinski vojaški zemljevid (1763–1787),** izrez: po Vincenc Rajšp in Marija Grabnar: Slovenija na vojaškem zemljevidu 1763–1787, karte, 5. zvezek, sekcija 163. ZRC SAZU in AS, Ljubljana 1999. **Str. 6: Franciscejski kašaker 1825:** hrani AS. Po <http://gisksd.si/ua.org/giskd/>, 13. 8. 2013. **Relief nadvojvode Janeza** s spomenika v Hudi luknji. **Str. 7: Saleška dolina ok. 1930:** foto Vekoslav Kramarič, hrani Slovenski etnografski muzej. **Daniel pl. Lapp:** po Mihelak: Premogovnik, str. 37. **Rudarska kolonija v Pesju:** hrani MV. **Str. 8: Velenje 1930,** po Mihelak: Velenje, str. 113. **Velenjski premogovnik ok. 1910,** hrani MV. **Elektrarna Velenje ok. 1935,** hrani MV. **Str. 9: Urbanistični načrt Velenja 1948,** po Poles: Velenje, razvoj, str. 42, 43. **Provizorji,** detajli razglednice Panorama Velenja iz zraka ok. 1965, hrani MV. **Str. 10: Neštl Žgank:** po Žgank: Spomini, str. 40. **Str. 11: Rudniška kolonija v Izgradnji:** po Velenjski rudar, 15. 11. 1953. **Velenje,** foto iz Smartnega: sken hrani MOV. **Urbanistični načrt Velenja 1954,** Po Seher: Zgodovina, str. 485. Avtor ga sicer navaja kot načrt iz 1948, vendar je iz legende razvidno, da je nastal (po) 1954. Prim. tudi Žgank: Spomini, str. 101. **Str. 12: Coning Velenja,** Po Sontar: Velenje. Za natis dodatno kolorirano. **Miha Marinko:** [http://sl.wikipedia.org/wiki/Miha\\_Marinko](http://sl.wikipedia.org/wiki/Miha_Marinko), 13. 8. 2013. **Čičat:** Žgank, Spomini, str. 206. **Ivan Maček – Matja:** <http://www.europeana.eu/portal/record/92059/DCA1EC15C5872E3ACA43221664486E9AD212BES.html>, 13. 8. 2013. **Čičat:** Žgank, Spomini, str. 200. **Str. 13: Načrt Velenja 1957:** po Sedlar, Velenje. **Str. 14: Maketa Velenja:** izrez fotografije darila velenjskih rudarjev Francu Leskošku Luki, hrani MV. **Janez Trenz:** <http://trajekt.org/arhiv/?fid=1&id=363>, 13. 8. 2013, izrez. **Načrt mestnega središča:** regulacijski načrt – center, Trenz 1957, hrani MOV. **Vsebinska opomba:** Seher, Zgodovina, str. 486 navaja, da sta Titov trg zasnovala prof. inž. Paul Karl Filipcyk in arh. Kurt Zöhrer, naše navedbe so povzete po Žgank, Spomini, str. 132. **Str. 15: Udarniki:** hrani MV. **Otvoritev Velenja:** hrani MV. **Str. 16: Izrezi obiskovalcev: Nikita Hruščov:** [http://sl.wikipedia.org/wiki/Nikita\\_Hruščov](http://sl.wikipedia.org/wiki/Nikita_Hruščov), 13. 8. 2013. **Edvard Gierec:** <http://nieobiekty.wnie.com/2013/01/03/bzdura-roku-2013/>, 13. 8. 2013. **Modibo Keita:** [http://www.assembleeinternationale.fr/sycomore/fiche.asp?num\\_dept=4120#preffyPhoto/0/](http://www.assembleeinternationale.fr/sycomore/fiche.asp?num_dept=4120#preffyPhoto/0/), 13. 8. 2013. **German Titov:** [http://www.spacefacts.de/mission/large/english/titov\\_german.htm](http://www.spacefacts.de/mission/large/english/titov_german.htm), 13. 8. 2013. **Norodod Sihanuk:** <http://www.delo.si/novice/svet/norodod-sihanuk-kralj-umetnik-predsvet-pa-politik.html>, 13. 5. 2013. **Maketa Velenja,** foto hrani MV. **Str. 17: Izrezi obiskovalcev: Leonid Brežnjevi:** [http://sl.wikipedia.org/wiki/Leonid\\_Brežnjevi](http://sl.wikipedia.org/wiki/Leonid_Brežnjevi), 13. 8. 2013. **Nicolae Ceausescu:** <http://www.mixonline.hu/Cikk.aspx?id=36756>, 13. 8. 2013. **Josip Broz – Tito:** [http://s143.photobucket.com/user/Lionheart2007/media/Postcrossing/History/JosipBroz\\_Tito01.jpg.html](http://s143.photobucket.com/user/Lionheart2007/media/Postcrossing/History/JosipBroz_Tito01.jpg.html), 13. 8. 2013. **Družbeni center Velenja:** po Gaspari, Družbeni, str. 40. **Str. 18: Jašek Preloge:** po Mihelak: Premogovnik, str. 61. **Izvažalni stolp:** hrani MV. **Stroj Dominion:** Velenjski rudar, 31. 12. 1953, str. 6. **Str. 19: Kartografska osnova** za prikaz spodaj: k. o. Velenje, detajlni list št. 27, Geodetski zavod Celje 1967 in dopolnjeno, sken hrani MOV. **Str. 21: Občinska stavba:** hrani MV. **Str. 26: Pergola v parku:** po Žgank: Spomini, str. 118. **Rudarska godba v paviljonu:** hrani MV. **Str. 25: Sontni park, ortofoto:** foto D. Rendulič, hrani MV. **Str. 28: OŠ MPT floris:** ATRIUM. **OŠ MPT ortofoto:** hrani MOV. **Str. 29: Velenje, aerofoto:** foto D. Rendulič, hrani MV. **OŠ MPT iz Smartnega:** hrani MV. **Str. 30: »Konjušnica«, ortofoto:** hrani MOV. **Str. 31: »Konjušnica« z juga:** po Žgank: Spomini, str. 51. **»Konjušnica«, načrti:** ATRIUM. **Str. 32: Stolpnica načrti,** prerin: po ATRIUM in Bernarda Lenko: 40 let Solskega centra Velenje, Solski center Velenje, Velenje 1998, str. 24. **Str. 33: načrt** isto kot na str. 30. **Str. 34: Načrt stolpnice:** ATRIUM. **Ivan Kocmut:** <http://web.vecer.com/portali/vecer/vi/default.asp?kaj=3&id=2009101205476506>, 13. 8. 2013. **Str. 35: Blok** in Tomšičevi: Hrani MV. **Str. 36: Vila Cesar, načrti:** arhiv družine Cesar. **Ciril Cesar:** arhiv družine Cesar. **Str. 37: Vila Cesar (čb):** po Rok Poles: Kipar C. Cesar, stalna zbirka, Muzejski kolaž, 7. knjiga, MV, Velenje 2006. **Str. 38: Zdravstveni dom,** izrez, po Žgank: Spomini, str. 153. **Str. 40: Floris gimnazije:** po Korpnik: Arhitekturna, str. 24. **Str. 41: Gimnazija:** hrani MV. **Rudarji pred šolo:** po Bernarda Lenko: 40 let Solskega centra Velenje, Solski center Velenje, Velenje 1998, str. 47. **Fasada gimnazije:** po Korpnik: Arhitekturna, str. 24. **Str. 42: Emil Navinšek:** [http://commons.wikimedia.org/wiki/File:Emil\\_Navin\\_%C5%A1ek.jpg](http://commons.wikimedia.org/wiki/File:Emil_Navin_%C5%A1ek.jpg), 13. 8. 2013. **Str. 43: OŠ Gustava Šilina:** hrani MV. **Str. 44: Vsebinska opomba:** Seher, Zgodovina str. 491 kot avtorja Steklne direkcije navaja Alekseja Janušiča, naše navedbe so povzete po <http://www.evidenca.org/?architect=49>. **Str. 45: Steklina direkcija (spodaj):** izrez razglednice središča mesta, foto Mally, hrani MV. **Steklina direkcija, floris in fasada:** ATRIUM. **Str. 46: Dom kulture, floris:** po Gaspari: Družbeni, str. 41. **Str. 47: Dom kulture (zgoraj):** foto M. Mrđanov, hrani MV. **Str. 48: Delavski klub in delavska univerza, floris** po Gaspari, Družbeni, str. 43. **Str. 49: Delavski klub in delavska univerza:** foto M. Mrđanov, hrani Frank Špiler, po Mihelak: Velenje, str. 169. **Delavski klub:** hrani MV. **Lope pred Delavskim klubom,** foto Kotošča, hrani MV. **Notranjščina** po Gaspari, Družbeni, str. 43. **Str. 50: Stanko Kristl:** <http://www.sazu.si/o-sazu/clani/stanko-kristl.html>, 13. 8. 2013. **Kristlov blok, floris:** po Slovenija, 9 arhitektov, Piranesi 1996, str. 78. **Str. 51: Velenje:** hrani MV. **Kristlov blok:** po Slovenija, ibid., str. 79. **Str. 53: Otroško igrišče, aerofoto:** foto D. Rendulič, hrani MV. **Letalo na otroškem igrišču:** hrani MV. **Otroško igrišče, aerofoto** Bojan Plavčak. **Str. 54: Savsko naselje:** Vesna Teržan: Socialistična stanovanjska arhitektura, Mladina, 24. 2. 2011. Po <http://www.mladina.si/53298/socialisticka-stanovanjska-arhitektura/>, 13. 8. 2013. **Str. 55: Stolpnica:** <http://www.panoramio.com/photo/39043759>, 13. 8. 2013. **Floris stanovanja in Ilja Arnaudovič:** Teržan, ibid. **Str. 56: Občinska stavba, fasada in floris prilijca:** projekt, hrani MOV. **Str. 57: Občinska stavba** ob odprtju mesta 1959: hrani MV. **Str. 58: Franc Leskošek – Luka:** [http://commons.wikimedia.org/wiki/File:Luka\\_Leskov%C5%A1ek.jpg](http://commons.wikimedia.org/wiki/File:Luka_Leskov%C5%A1ek.jpg), 13. 8. 2013. **Vsebinska opomba:** Seher, Zgodovina, str. 486 navaja, da sta Titov trg zasnovala prof. inž. Paul Karl Filipcyk in arh. Kurt Zöhrer, naše navedbe so povzete po Žgank, Spomini, str. 132. **Str. 57: Titov trg (zgoraj):** foto D. Rendulič, hrani MV. **Titov trg (spodaj):** foto M. Mrđanov, hrani MV. **Titov trg, maketa središča Velenja:** foto hrani MV. **Str. 60: Hotel Paka:** foto Stjepan Petric, hrani MV. **Notranjščina Hotela Paka:** hrani MV. **Str. 61: Hotel Paka (zgoraj):** foto Volbenk Pajk, ATRIUM. **Stanko Rohrmann:** [http://commons.wikimedia.org/wiki/File:Stanislav\\_Rohrmann.jpg](http://commons.wikimedia.org/wiki/File:Stanislav_Rohrmann.jpg), 13. 8. 2013. **Str. 65: Alfonz Šarh:** po Koren Božiček, Javni spomeniki, str. 16. **Str. 66: Parada po mestu.** Zgoraj 1961: hrani MV. Spodaj: po Mihelak, Premogovnik, str. 65. **Nastavnicca zadaj: Maketa središča Velenja:** foto hrani MV.

# KAZALO

## 3 Razvoj mesta

## 20 Katalog

- 22 Detajli
- 26 Sončni park in kotalkališče
- 28 Osnovna šola Mihe Pintarja – Toleda
- 30 »Konjušnica«
- 32 Stolpnica RŠC
- 34 Stanovanjski nebotičnik T10
- 36 Vila Cesar
- 38 Zdravstveni dom (stari del)
- 40 Gimnazija
- 42 Osnovna šola Gustava Šiliha
- 44 Steklena direkcija
- 46 Dom kulture
- 48 Delavska univerza in Delavski klub
- 50 Kristlov blok
- 52 Otroško igrišče
- 54 Rudarska stolpnica
- 56 Občinska stavba
- 58 Titov trg
- 60 Hotel Paka

## 62 Javni spomeniki

- 66 Literatura
- 66 Okrajšave
- 66 Viri grafičnih elementov
- 69 Manj znani izrazi

## zalist Sprehod skozi mesto moderne

- karta
- opis





## Širitev mesta

ok. 1935

ok. 1965

2013

## KOLOFON

Rok Poles **Velenje, sprehod skozi mesto moderne**, arhitekturni vodnik Fotografije arhiv Muzeja Velenje (Volbenk Pajk in drugi), arhiv avtorja Ilustriral in oblikoval Rok Poles, Berivka d.o.o. Lektorirala Urška Jarnovič V okviru projekta ATRIUM izdala in založila Mestna občina Velenje Cena 0 EUR Natisnil Eurograf, d.o.o. Naklada 4000 izvodov 1. izdaja september 2013

Publikacija je nastala v okviru projekta ATRIUM – Arhitektura totalitarnih režimov XX. stoletja v upravljanju mest, sofinanciranega s strani programa Jugovzhodna Evropa. Za vsebino tega dokumenta je izključno odgovorna Mestna občina Velenje in zanj v nobenem primeru ne velja, da odraža stališče Evropske unije.

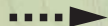



**Več o projektu:** [www.atrium-see.eu](http://www.atrium-see.eu)

## MANJ ZNANI IZRAZI

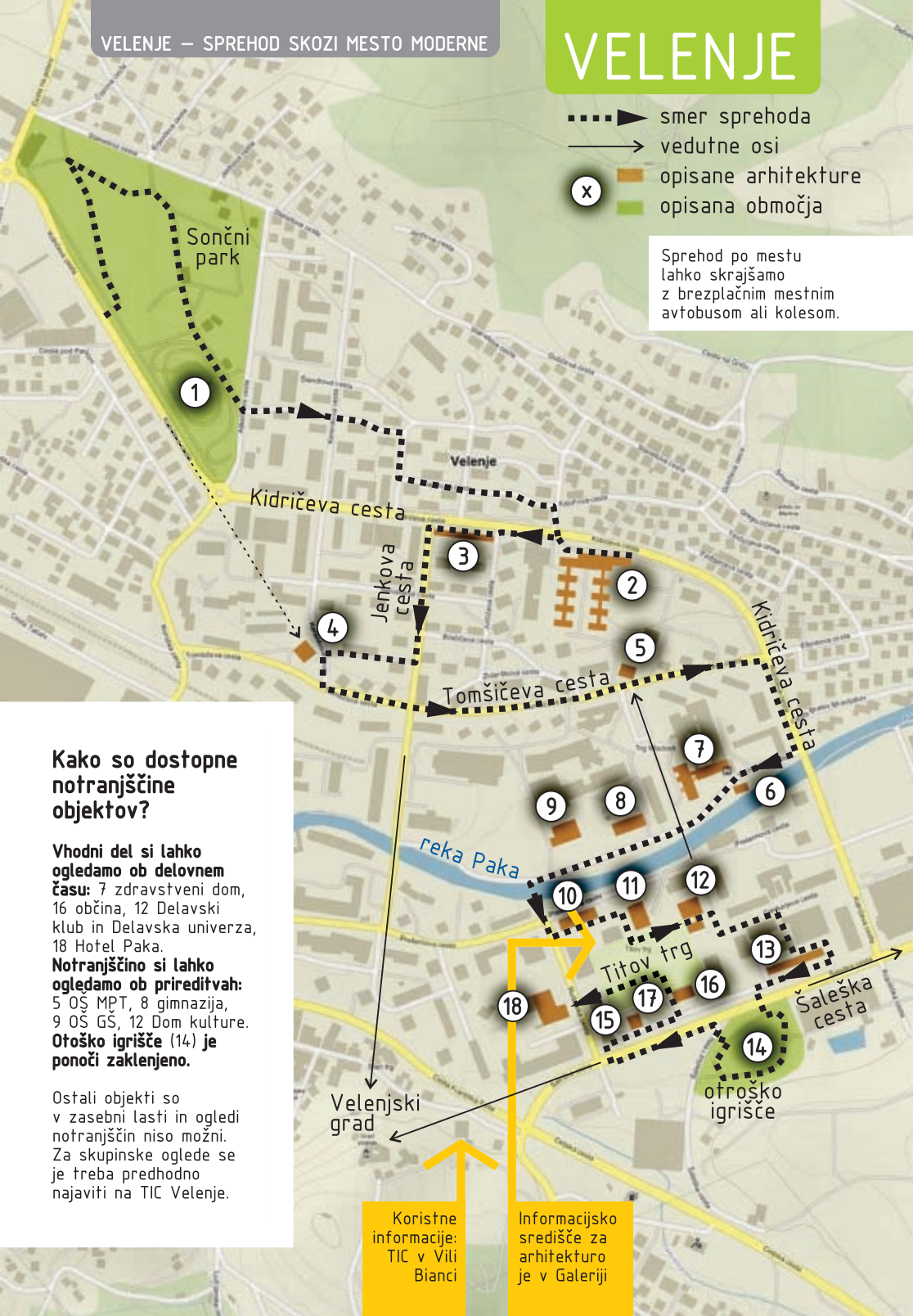
**Atika:** nizka stena na vrhu fasade, ki sega nad streho.  
**Atrij:** središčni, navzgor odprt zunanji prostor. **Brisole:** (fr. *brise soleil* = lomilec sonca) velike lamele, nameščene pred fasado, ki zasenčijo okna, da se stavba ne pregreva.  
**Cezura:** zareza, nadzorovan hoten odmik med dvema stavbnima deloma. **Kaseta:** škatlasto oblikovano polje, pravokotni del členjene ploskve. **Kubus:** (lat. *cubus* = kocka) geometrijsko telo, ki ga omejuje šest kvadratov. V širšem pomenu gladek, enostaven kvader. **Mednarodni slog** (angl. *international style*) je nastal v dvajsetih in tridesetih letih 20. stoletja, v času obličenja sodobne arhitekture. Značilni so skrajna poenostavitve oblike, zavračanje ornamenta, transparentnost stavb, iskren prikaz konstrukcije, asimetrija, strojna estetika. Slogani: ornament je zločin, resnica je v gradivu, oblika sledi funkciji, hiša je stroj za bivanje. **Obelisk:** (gr. *obeliskos* = raženj, nabadalo) izhodiščno visok koničast steber s piramido na koncu, v širšem pomenu poudarjen prosto stoječi vertikalni element v odprtem prostoru. **Parapeč:** nizek zid na koncu etažne plošče ali ravne strehe, na terasi, balkonu. Zid od tal do spodnjega roba okna ali druge odprtine. **Pasaža:** (fr. *passage* = prehod) pokriti prehod skozi/pod poslopjem. **Paviljon:** avtonomna majhna stavba ali del stavbe, navadno v celoti ali delno odprt oz. zas- tekljen. **Portik:** pokriti nadstrešek na stebrih pred vhom v stavbo. **Prefabrikacija:** gradnja iz vnaprej pripravljenih elementov konstrukcije ali fasade, izdelanih na industrijski način v večjih serijah. **Sitejanska tradicija:** Camillo Sitte je bil avstrijski arhitekt in teoretik načrtovanja mest po umetniških načelih, mdr. z upoštevanjem lepih pogledov na prostorske poudarke. **Skeletna gradnja:** sistem gradnje z ogrodjem v ponavljajočem se rastru. Skelet prevzame nosilno funkcijo. Lahko je viden navzven ali skrit s fasado. **Slop:** pokončen podporni člen stavbe. Za razliko od stebra, ki je navadno okrogel, je slop pravokotnega tlorisa, neredko je ena stranica izrazito daljša v primerjavi z drugo. **Šrafura:** serija linij, ki ustvari značilen vzorec. **Teraco:** (ital. *terrazzo*) brušen betonski tlak, navadno ulit in obdelan na mestu. **Trakt:** (lat. *tractus* = pofeza, vrsta) del stavbe, stavbno krilo, enota. **Tranzena:** dekorativno obdelana zaporna plošča za okno. **Veduta** (ital.): pogled, razgled. **Venecijanski tlak:** tlak iz lomljenih kosov kamnitih plošč, ki so zalite z betonom in zbrušene.

CIP - Kataložni zapis o publikaciji  
Narodna in univerzitetna knjižnica, Ljubljana  
711.4(497.4)Velenje)  
POLES, Rok

Velenje : sprehod skozi mesto moderne : arhitekturni vodnik / [inapisal, ilustriral] Rok Poles ; [fotografije arhiv Muzeja Velenje in arhiv avtorja]. - 1. izd. - Velenje : Mestna občina, 2013  
ISBN 978-961-91862-7-5  
268466432

-  smer sprehoda
-  vedutne osi
-  opisane arhitekture
-  opisana območja

Sprehod po mestu lahko skrajšamo z brezplačnim mestnim avtobusom ali kolesom.



## Kako so dostopne notranjščine objektov?

**Vhodni del si lahko ogledamo ob delovnem času:** 7 zdravstveni dom, 16 občina, 12 Delavski klub in Delavska univerza, 18 Hotel Paka.

**Notranjščino si lahko ogledamo ob prireditvah:** 5 OŠ MPT, 8 gimnazija, 9 OS GS, 12 Dom kulture.

**Otoško igrišče (14) je ponoči zaklenjeno.**

Ostali objekti so v zasebni lasti in ogledi notranjščin niso možni. Za skupinske ogledе se je treba predhodno najaviti na TIC Velenje.

Koristne informacije:  
TIC v Vili Bianci

Informacijsko središče za arhitekturo je v Galeriji

# SPREHOD SKOZI MESTO MODERNE

Sprehod po delu Velenja, ki ga najbolj zaznamuje arhitektura moderne, začnemo v **Sončnem parku** ①. Severni del parka se domala dotika območja starega premogovniškega jaška in elektrarne, središča industrializacije vzhodnega dela Šaleške doline. Če imamo čas, si pred Muzejem premogovništva Slovenije ogledamo stroj Dominion, s katerim so izvažali premog v jašku Preloge in velja za »stroj, ki je zgradil Velenje«. Sicer pa gremo mimo kotalkališča in skozi stanovanjsko območje vil blokov, ki so nastali v najzgodnejši fazi mesta, do **Osnovne šole Mihe Pintarja – Toleda** ② in mimo »**konjušnice**« ③ do Jenkove ceste. Jenkova je pravokotna na Kidričevo in ima t. i. heliotermično smer (majhen odklon od smeri sever–jug), ki zagotavlja najboljše osončenje stanovanjskih stavb. Kot vedutna os je Jenkova v maniri sitejanske urbanistične tradicije usmerjena na Velenjski grad. Po Jenkovi se spustimo z nekoliko dvignjene obrečne terase, varne pred poplavami, kjer je začelo nastajati mesto, v dolinsko dno: tako se je po regulaciji Pake tudi mesto spustilo v dolinsko dno, ki ni bilo več poplavno. Stavbe na pobočju še imajo vidne strme strehe, v dolinskem dnu pa so že gradili hiše z ravnimi strehami. Ogledamo si **stolpnico RŠC** ④. Po Tomšičevi cesti mimo stanovanjskih blokov in **nebotičnika** ⑤ do Kidričeve. Tomšičeva je vzporedna z nekdanjo železniško progo skozi dolino. Kidričeva pa je vzhodna meja mesta moderne, ki jo je mesto prestopilo z gradnjo sosek v sedemdesetih in osemdesetih letih. Po Kidričevi do Pake in ob njej mimo **vile družine Cesar** ⑥, starega dela **zdravstvenega doma** ⑦, **gimnazije** ⑧ in **Osnovne šole Gustava Šiliha** ⑨. Vse te stavbe ob Paki so že umeščene na geometrijsko mrežo mestnega središča, ki ni več heliocentrična, ampak poravnana s Šaleško cesto. Po mostu prek Pake vstopimo v središče mesta: po južni strani **Steklene direkcije** ⑩ do **Doma kulture** ⑪. Po pasaži med **Delavsko univerzo** in **Delavskim klubom** ⑫, po Cankarjevi ulici do **Kristlovega bloka** ⑬. Okoli Kristlovega bloka, skozi podhod pod Šaleško cesto in en krog po **otroškem igrišču** ⑭. Do križišča po Šaleški ulici, ki jo na vsakem koncu zaznamuje grad (Velenjski in Šaleški), nato mimo **rudarske stolpnice** ⑮ in **občinske stavbe** ⑯ na **Titov trg** ⑰ ter do **Hotela Paka** ⑱.

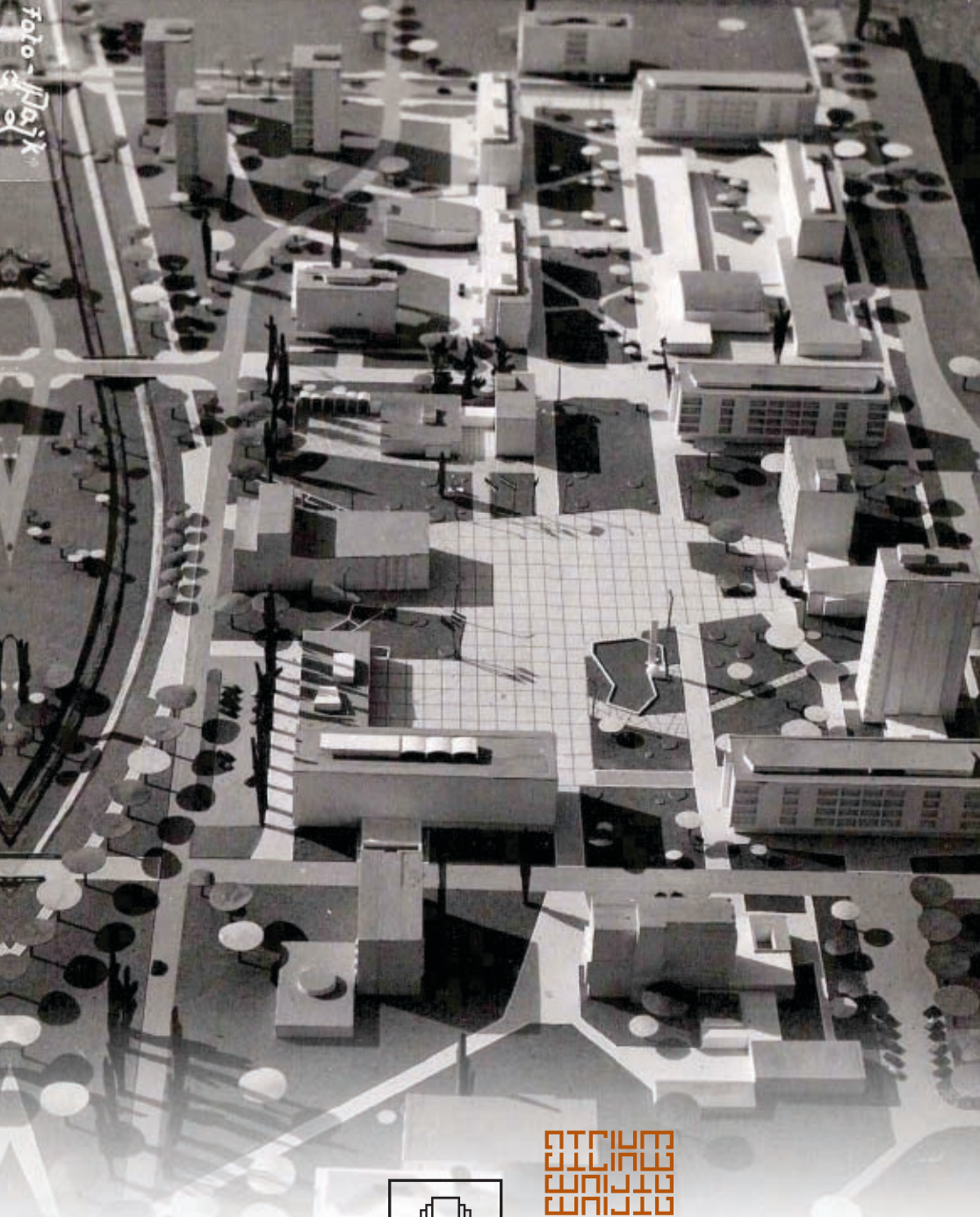


Foto: Rajk

Maketa  
mestnega  
središča  
Velenja,  
1957



MESTNA OBČINA  
**VELENJE**

ATRÍUM

[www.atrium-see.eu](http://www.atrium-see.eu)